

GASTON PIERRE

ANTWERPEN 1901 - ANTWERPEN 1982

Gaston Pierre werd op 23 december 1901 te Antwerpen geboren en overleed in dezelfde stad op 9 december 1982. Hij stamde uit een kunstenaarsgezin - zijn vader Arthur was een gekend schilder, beeldhouwer en medailleur - en kreeg een opleiding beeldhouwen aan de Koninklijke Akademie voor Schone Kunsten van Antwerpen van 1919 tot 1925. Als leraars had hij er o.m. de medailleurs Frans Huyghelen en Josue Dupon. Na zijn opleiding trouwde hij met de Nederlandse kunstschilderes Jan Stemmer.

Het numismatisch werk van Gaston Pierre bestaat voornamelijk uit voor privé-opdrachten naar het leven gemaakte portretpenningen, éénzijdig en meestal op hetzelfde formaat uitgevoerd in zeer kleine oplagen, waardoor hun zeldzaamheid uiteraard beklemtoond wordt. Daarnaast ontwierp hij ook een aantal laagverheven reliëfs, o.m. de portretmedaillons Waterlelie 1926, Mw. J. Pierre-Stemmer ca. 1930, Dr. P. Van Der Beken 1939, Mr. Van Den Heuvel 1942, Jfw. Weyten 1943, Mr. D. Stemmer 1958 en Mr. M. Dyttenbroeck 1962, alsmede de gedenkplaten voor een Memoriaal van de gesneuvelden 1946, voor de Beroepsschool (Meistraat, Antwerpen) 1949, voor de Trofee Van Den Rijn 1960 en het Huis van Kunstenaars (Brussel) 1961; het is alsnog niet geweten of van deze reliëfs penningen zouden afgeleid geweest zijn, maar het lijkt weinig waarschijnlijk.

De portretpenningen zijn allen op dezelfde wijze tot stand gekomen t.w. door boetseren naar en op een door de kunstenaar op plaat genomen foto, waardoor zowel de in 't oog springende eenvormige formaten als het moeilijker op te merken achter- of vooroverhellen van enkele bustes tengevolge van een iets uit 't midden gekozen objectiefas, kunnen verklaard worden. Deze werkwijze is vrij klassiek. De beste werken van Gaston Pierre zijn naar ons gevoel rond de jaren 1970 te vinden, in een periode waarin het aanvankelijk laag en vaag afgetekend onderwerp overgegaan is in scherper getekende omtrekken en details, maar nog niet gevat zit in het later, vrij hoog en licht gedisproportioneerd reliëf.

Het medailleerwerk van de kunstenaar is zowat in gans Europa tentoongesteld geweest, o.m. in Madrid 1951, Rome 1953, Stockholm 1955, Parijs 1957, Wenen 1959, Antwerpen 1959, Rome 1961, Den Haag 1963, Athene 1966, Parijs 1967, Praag 1969, Keulen 1971, Helsinki 1973, Krakau 1975, Budapest 1977, Lissabon 1979 en Brussel 1980, waarbij het telkens in de uitvoerige tentoonstellingscatalogi werd opgenomen; vooral de catalogus van de tentoonstelling te Brussel (I) is belangrijk omdat deze de periode van 1951 tot 1976 bestrijkt en aldus, op 4 medailles na het volledige werk van de kunstenaar weergeeft en deels illustreert.

CATALOGUS



1. ANTWERPEN 1925 ANVERS

Naar rechts gekeerde buste van een vrouw die een kind opheft en het met de rechtse hand doet wuiven. Onderaan rechts, langs de rand G.PIERRE.

Afsnede : 'T KIND L'ENFANT

-

1925, (Mauguoy), brons, 45 mm, geslagen.

Deze medaille werd als een blijk van erkentelijkheid verleend aan de inrichters en de deelnemers aan een tentoonstelling die in 1925 gehouden werd te Antwerpen en die gewijd was aan het kind. Zij is afgeleid van de eveneens door G. Pierre ontworpen tentoonstellingsaffiche (2).

2. -

Naar rechts zwevend meisje met een waterlelie tegen de linkse schouder.

Links naast het hoofd G.PIERRE.

(1926), gips, 215 mm.

Van dit bas-reliëf is niet geweten of er een medaillon van gegoten werd dan wel of er een medaille van afgeleid werd, wat rekening gehouden met de afmetingen en de ronde vorm, mogelijk is, hoewel het dan stellig niet om een geslagen medaille zal gaan (3).

3. -

Naar rechts gekeerde, naakte en gevleugelde buste van een man die met gestrekte armen een brandende toorts vasthoudt. Onderaan rechts G.PIERRE.

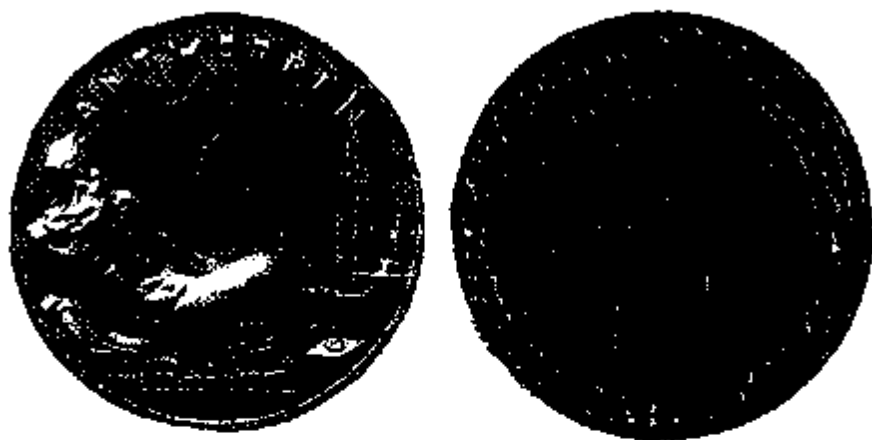
-

Een stralende ster.

(1934), gips, 1500 x 300 mm.

Dit gips is een ontwerp voor een herdenkingsmedaille van het 100-jarig bestaan van de Universit  Libre de Bruxelles, voorgelegd n.a.v. een uitgeschreven wedstrijd (2). Het werd

echter niet aanvaard ten voordele van de ontwerpen van de kunstenaars Alfons Mauquoy en Carl De Cock (4).



4. ANTWERPEN

Onder een lichtbewolkte hemel zit een 3/4 naar rechts gekeerde stroomgod in de Schelde en kijkt naar een schip en de katedraal van Antwerpen/1897-1947 Onderaan links
G PIERRE

In een eikenkrans NATIONALE FEDERATIE/DER/COMMISSARISSSEN/EN/
ADJUNCT-COMMISSARISSSEN/VAN POLITIE/AAN /AFDEELING
wapenschild ANTWERPEN

1947, Ponson, brons, 50 mm, 250 ex., geslagen.

Herinneringspenning (5) die aangeboden werd aan de deelnemers aan het kongres van de Nationale Federatie der Commissarissen en Adjunct-Commissarissen van Politie dat plaatsvond in Antwerpen.



5.

3/4 naar rechts gekeerde buste van een man. Op de linkse schouderafsnede G.PIERRE.

-
-

(1951), Ponson, zilver en brons, 30 mm, 4 + 1 ex., geslagen,
DMIB. 22 (1).



6. -
Naar links gekeerd hoofd van een vrouw. Op de halsafsnede
G PIERRE
-
-
(1951), Fonsoon, zilver en brons, 30 mm, 4 + 1 ex., geslagen,
DNIB. 21.
Beide voorgaande penningen zijn afgeleid van bronzen me-
dailles van 240 mm en vormen samen daarmee een louter pri-
vé-uitgifte (2). Zij stellen Robert Heinz en zijn echtge-
note Josephine Heinz-De Vent voor.
7. -
Tussen 2 olijftakjes zit op een met een ster versierd voet-
stuk een in zonnestralen gehulde vrouw met een liggend kind
op de knieën en slaat de armen om de schouders van een in-
landse en een blanke vrouw. Rechts, langs de rand G.PIERRE.
Onderaan MERITUM
(1956), gips, 340 mm.
Het gaat hier om een ontwerp dat aan het toenmalig Ministe-
rie van Koloniën werd voorgelegd ter voorbereiding van het
invoeren van het ereteken "Médaille du Mérite Familial" in
Kongo door het K.B. van 17 november 1956 (6). Uiteindelijk
werd het ontwerp van Francine Somers weerhouden. Het is
niet bekend, maar toch weinig waarschijnlijk dat er proeven
van het ontwerp van Gaston Pierre zouden vervaardigd zijn (3).
8. TRAVAIL PROGRES
Tussen 2 lauwartakjes een ster met in haar punten respectie-
velijk een Mercuriusstaf, mijnwerkerswerktuigen, machineon-
derdelen, landbouwprodukten en een kinderwieg. Tussen de
onderste punten : inlands masker/M/E/R/I/T/U/M Onderaan
G.PIERRE.
(1957), gips, 340 mm.
9. -
Tussen 4 lauwartakjes, hetzelfde beeld als bij nr. 8, maar
met landbouwwerktuigen i.p.v. mijnwerkerswerktuigen en zon-
der M/E/R/I/T/U/M
TRAVAIL x PROGRES ARBEID VOORUITGANG
MERITUM
(1957), gips, 340 mm.
Beide voorgaande gipsen zijn eveneens ontwerpen die aan het
Ministerie van Koloniën voorgelegd geweest zijn naar aan-
leiding van het instellen door K.B. van 8 augustus 1958 van

het ereteken "Médaille du Mérite Agricole et Artisanal" voor Belgisch Kongo (7). Men merke op dat er twee ontwerpen bestaan van de voorzijde. Voor de uitvoering ging de voorkeur echter naar de ontwerpen van de Brusselse medailleur Albin Courtois.



10. - Een 3/4 naar links dansende vrouw die haar sluier opwerpt. Onderaan links, L/A/G/A/Z/E en rechts, lange de rand G.PIERRE. (1957), brons 130 x 90 mm, 2 ex., gegoten, DMS. 198. Het betreft hier één van de zeldzame vrije creaties van de kunstenaar ; het motief voor deze schepping is niet gekend, mogelijk kwam ze tot stand met het oog op de deelname van de kunstenaar aan de internationale F.I.D.E.M. tentoonstelling hetzelfde jaar te Parijs.



11. -
 Naar rechts gekeerde buste van een vrouw. Op de linkse
 schouderafsnede G.PIERRE./57
 1957, brons, 130 x 90 mm, 2 ex., gegoten, *DMIB*. 197.
 De penning zou Rina Aernouts, hoofdapotekeres in het Sint-
 Elisabethgasthuis te Antwerpen (8), voorstellen en werd,
 gezien zijn privé-karakter uiteraard niet verspreid.
12. -
 Naar rechts gekeerde buste van een vrouw. Op de linkse
 schouderafsnede G.PIERRE./59.
 1959, brons, 130 x 90 mm, 2 ex., gegoten, *DMIB*. 269.
 Deze penning zou het portret weergeven van Leen Moeninckx (8),
 een studente in de geneeskunde en werd evenmin verspreid.



13. -
 Naar rechts gekeerde buste van een man. Op de linkse schouderafsnede G.PIERRE./23.12.61
 1961, brons, 130 x 90 mm, 2 ex., gegoten, DMB. 324.
 Dit is een zelfportret van Gaston Pierre op zijn 60ste verjaardag en was, in principe althans, voor verspreiding bestemd.
14. -
 Naar rechts gekeerde buste van een man. Op de linkse schouderafsnede G.PIERRE./1964
 1964, brons, 130 x 90 mm, 2 ex., gegoten, DMB. 397.
 De afgebeelde zou Wim Noeninckx (8) zijn, broer van Leen. Deze medaille is eveneens een privé-uitgifte en kende geen verspreiding.



15. -
 Naar rechts gekeerde buste van een vrouw. Op de linkse
 schouderafsnede G PIERRE/1966
 1966, brons, 130 x 90 mm, 2 ex., gegoten, *DMIB.* 435.
 Deze medaille zou Nora Mariën (8) weergeven, bestuurster in
 het bijzonder onderwijs. Privé-uitgifte zonder verspreiding.
16. -
 Naar rechts gekeerde buste van een vrouw / G.PIERRE./67
 1967, brons, 132 x 91 mm, 2 ex., gegoten, *DMIB.* 462.
 De penning zou het portret voorstellen van Anne De Groodt (8),
 scheikundige. Hij werd niet verspreid.
17. -
 Naar rechts gekeerde buste van een meisje / G.PIERRE.
 Linkse naast de hals 1968
 1968, brons, 81 x 110 mm, 2 ex., gegoten, *DMIB.* 496.
18. -
 Naar rechts gekeerde buste van een jongen / G.PIERRE.
 Linkse naast de hals 1968
 1968, brons, 74 x 110 mm, 2 ex., gegoten, *DMIB.* 497.
 De voorgaande 2 medailles zouden Marie-Nel en Evert-Jan Bos
 voorstellen (8) en behoren tot een privé-uitgifte die geen
 verspreiding beoogde.



19. -
Naar rechts gekeerde buste van een meisje / G.PIERRE. /1970
1970, brons, 130 x 90 mm, 2 ex., gegoten, DMIB. 598.
Het afgebeelde meisje zou Yvette Van Averbeké (8) zijn. De
medaille werd niet verspreid.
20. -
Naar rechts gekeerde buste van een jongen / G.PIERRE. /1970
1970, brons, 132 x 92 mm, 2 ex., gegoten, DMIB. 599.
21. -
Naar rechts gekeerde buste van een meisje / G.PIERRE.
Links naast de rug 1972
1972, brons, 130 x 89 mm, 3 ex., gegoten, DMIB. 690.
Beide voorgaande portretten zijn die van Sven en Ragna
Lippens. Een exemplaar van nummer 21 berust ook in het
Nationalmuseet in Kopenhagen. Geen van beide penningen werd
verspreid.
22. -
Naar rechts gekeerde buste van een man met de borstpunt
tussen G.PIERRE en 1972
1972, brons, 131 x 90 mm, 2 ex., gegoten, DMIB. 691.
Het zou hier een portret betreffen van Fritz Noeninckx, doc-
tor in de geneeskunde (8). Deze medaille werd evenmin als
die van de kinderen Leen en Wim, verspreid.
23. -
Naar rechts gekeerde buste van een vrouw. Op de linkse
schouderafsnede G.PIERRE. Links naast de hals 1974
1974, brons, 130 x 89 mm, 2 ex., gegoten, DMIB. 743.
Het is niet bekend wie op deze penning zou afgebeeld zijn.
Naar alle waarschijnlijkheid is het eveneens een privé-uit-
gifte zonder enige verspreiding.

24. -
Naar rechts gekeerde buste van een vrouw. Op de linkse schouderafsnede G.PIERRE. Naast de borstpunt, rechts 1974 1974, brons, 130 x 90 mm, 2 ex., gegoten, DMIB. 742. Deze penning zou het portret zijn van de echtgenote van F. Noeninckx (8) (nr. 22). Hij werd niet verspreid.
25. -
Naar rechts gekeerde buste van een vrouw. Op de linkse schouderafsnede G.PIERRE. Rechts naast de basis AUG./1976 1976, brons, 132 x 89 mm, 2 ex., gegoten, DMIB. 791. De afgebeelde zou Lisette Zifang (8) zijn. Het gaat om een niet verspreide privé-uitgifte.



26. -
Naar rechts gekeerde buste van een man. Op de linkse schouderafsnede G.PIERRE. Op de borstpunt 1976 1976, brons, 133 x 90 mm, 2 ex., gegoten, DMIB. 792. Deze medaille zou Robert Dierckx (8), doctor in de geneeskunde voorstellen. Zij werd niet verspreid.
27. -
Naar rechts gekeerde buste van een vrouw. Op de linkse schouderafsnede G.PIERRE. Rechts naast de basis 1977 1977, brons, 132 x 92 mm, 2 ex., gegoten. Het zou gaan om een portret van Berthe Ranst (8), lerares middelbaar onderwijs. Privé-uitgifte en geen verspreiding.
28. -
Naar rechts gekeerde buste van een vrouw. Op de linkse schouderafsnede G.PIERRE. Rechts naast de borstpunt 1977 1977, brons, 132 x 92 mm, 2 ex., gegoten.

De medaille zou Jacqueline Van Kampen (B) voorstellen en werd evenmin als de vorige verspreid.



29. -

Naar rechts gekaerde buste van een man / G. PIERRE. Rechts naast de dag 1977
 1977, brons, 132 x 90 mm, 2 ex., gegoten, *Informatiebulletin Koninklijke Bibliotheek Albert I*, 1982, blz. 45-46, ill. ; *Het Laatste Nieuws* 24.02.1983, blz. 1, ill.
 Deze medaille stelt Karel Poma voor, Vlaams gemeenschapsminister en minister van Cultuur. Zij werd niet verspreid.



30. BALBUINUS I REX BELGARUM

Naar links gekeerd hoofd / G. PIERRE.
 KONINKLIJKE ACADEMIE VOOR OVERZEESSE WETENSCHAPPEN - ACADEMIE
 ROYALE DES SCIENCES D'OUTRE-MER -
 1928 / landkaart van de 5 werelddelen / 1978
 1978, Fisch-Fonson, brons, 80 mm, 250 ex., geslagen.
 Deze penning werd door de Koninklijke Academie voor Over-
 zeeze Wetenschappen (Defacgstraat 1, 1050 Brussel) uitge-
 geven ter herdenking van haar 50-jarig bestaan en verleend
 aan personaliteiten die de plichtigheid bijwoonden (9).
 Hij werd nochtans ook te koop gesteld tegen 500 F bij het
 belangstellend publiek. De Academie die als opdracht heeft
 de wetenschappelijke kennis van de overzeese streken te be-
 vorderen, gaf ook ter gelegenheid van haar 25-jarig bestaan
 een herdenkingsmedaille uit, ontworpen door W. Kreitz.

31. &

32. Enige tijd vóór zijn overlijden zou Gaston Pierre nog aan de
 portretten gewerkt hebben van Annette Van Averbeké en Hilda
 Van Lippeloo (8), maar het is niet geweten of ze zouden
 klaargekomen zijn. Mochten deze portretmedailles werkelijk
 uitgevoerd zijn dan mag geredelijk ondersteld worden dat zij
 qua formaat, metaal, presentatie en oplage (10) met vroegere
 uitgiften te vergelijken zijn.

NOTEN

1. J. LIPPENS en A. VAN KEYMEULEN, *De Medaille in België, 1851-1976*, Brussel, 1980, 243 blz., 70 pl.
2. Gegevens verstrekt door de kunstenaar.
3. Geen enkele van de belangrijkste uitgeverijen n.m. Fonson, Fibru, de Koninklijke Munt en Mauquoy bezit er slagwateriaal van.
4. J. LIPPENS, *Carl De Cock, 1879-1905*, in *Tijdschrift voor Numismatiek*, 1977, blz. 111, nr. 10.
5. De opstelling van de keerzijdetekst wijst erop dat hij normaal moet vervolledigd worden met de gegraveerde naam van de beneficiaris.
6. H. QUINOT, *Ordres de chevalerie et décorations belges de 1830 à 1963*, Brussel, 1964, blz. 288-289.
7. *Ibid.*, blz. 290-292.
8. Namen en beroepen van de afgebeelde personen worden weergegeven zoals zij door de kunstenaar werden vermeld; deze gegevens kunnen derhalve niet als absoluut zeker beschouwd worden hoewel zij meestal wel personen uit het Antwerpse zullen betreffen.
9. Gegevens verstrekt door de Academie.
10. Nummers 31 en 32 dsargelaten, berust in de nationale verzameling van het Rijk in het Penningkabinet van de Koninklijke Bibliotheek te Brussel, een exemplaar van iedere in brons uitgevoerde penning van Gaston Pierre: het betreft auteurs-exemplaren van de kunstenaar.

Jan LIPPENS