

OMTRENT GENTSE EN ANDERE HONDEPENNINGEN , EEN KYNOSEMATOLOGISCHE BIJDRAGE

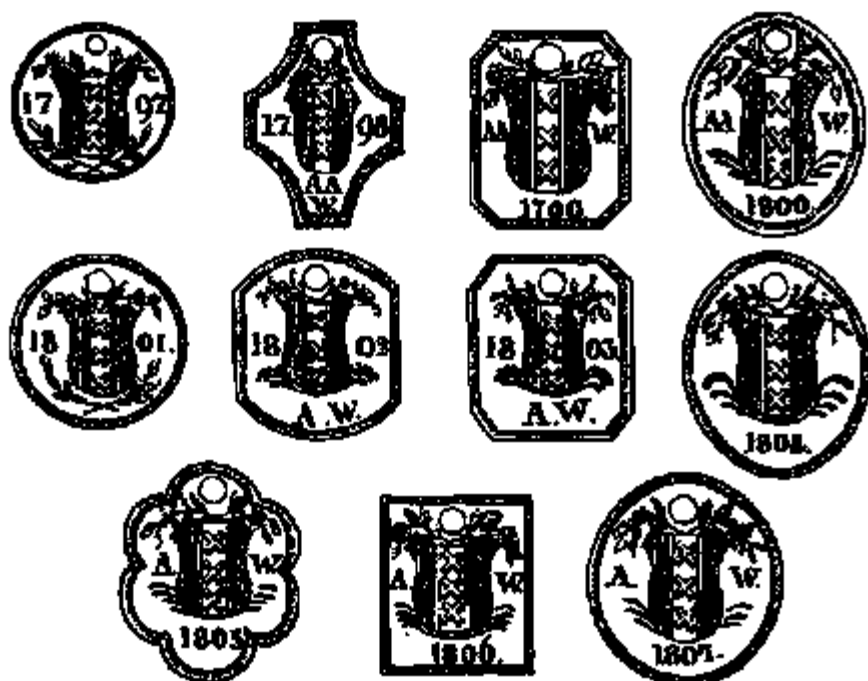
BIBLIOGRAFIE

Numismatische literatuur over Belgische hondepenningen is schaars. In de *Mélanges* van de *Revue de la Numismatique Belge* verschenen enkele bijdragen. R. Chalon besprak er de Brusselse penning van 1868, A. De Schoot behandelde de eerste Brugse hondetakmedaille uit 1886 en A. Visart de Bocarmé gaf een overzicht van de Brugse hondepenningen van 1886 tot 1923 (2). Charles Lefébure vermeldt vier penningen (3). Merkwaardig, daar de stukken moeilijk onder te brengen zijn bij de *frappe patriotique, de nécessité, de bienfaisance et commémorative*. Nael wat recenter zijn de *Borgerhoutse Penningen-Médailles-Plaquettes-Draagtekens* van P.P.J. Pittoors, die - met onjuiste toevoegingen - er zes beschrijft, naast twee matrijzen (4). Achttien Belgische stukken, berustend in het Rotterdamse Belastingmuseum Prof. Dr. Van der Poel, werden in de catalogoog van 1982 opgenomen (5). Eind 1987 tenslotte publiceerde Jan De Ley in *Numismatische Antverpia* bedenkingen over hondepenningen als nieuw verzamel domein (6). Een overzicht over hondenbelastingen, die vaak verband hielden en houden met hondepenningen, verscheen in het tijdschrift van het Gemeentekrediet in 1979 (7).

ONTSTAAN

Hondepenningen, al dan niet gekoppeld aan een belasting, zijn niet nieuw. De oudste wellicht is deze van de Duitse stad Rostock. Toen daar in 1775 gevallen van hondsdelheid voorkwamen, kwam de stadscommandant Oberst von Gluer op het idee gezonde honden toch vrij te laten rondlopen, mits ze te voorzien van een bijzonder teken. Eerst moesten de dieren van de *Follwurm* bevrijd zijn; dit is het wegnemen van een pees onder de tong, die men voor de oorzaak van de razernij hield. Na de ingreep kreeg de hond een metalen draagpenning aan de hals. De kenmerken ervan zijn niet bekend (8).

Op 21 april 1797 werden te Amsterdam door het *Almoesenters Weeshuis*, met toestemming van het stadsbestuur, hondeloodjes uitgegeven. Ze droegen het stadswapen, het jaartal en meestal de letters A.A.W. of A.W. Deze loden penningen, ook diverse vormen, kwamen voor tot 1808.



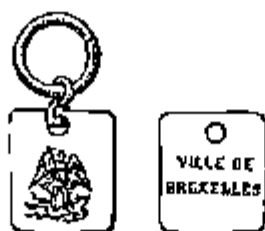
Voor Rotterdam bestaan er hondpenningen vanaf 1803 in geel koper of in lood. Breda kende er roodkoperen in 1803 en 1804, met op de voorsijde het stadswapen en op de keerszijde het jaartal en een ingestempeld nummer (9). 's Hertogenbosch voerde in 1804 een hondpenning in, waarvan de opbrengst naar een liefdadigheidsinstelling ging, de *Tafel van den Heiligen Geest* of *Geefhuis*. Ze bestond tot 1810. In 1804 was de bijbehorende penning uit geel koper en peervormig, in 1805 uit rood koper en ruitvormig, in 1806 opnieuw uit geel koper maar octogonaal. Telkens is er binnen een parelcirkel een duif op afgebeeld, die omgeven is door een stralenkrans (het zinnbeeld van de Heilige Geest); bovendien is het jaartal en een volgnummer apart ingeslagen. De achthoekige, roodkoperen penning van 1808 draagt de door een cirkel omgeven en insaangevlochten letters GK (= Geefhuis), het jaartal en een volgnummer (10).



Al deze vroeg negentiende-eeuwse stedelijke hondenbelastingen hadden, volgens P. Crasborn, als doel de hondsdelheid te bestrijden en uit de opbrengst sociale hulp, zoals armen- en wezenzorg, te financieren (11).

In de tweede helft van de negentiende eeuw voerden vele Hollandse gemeenten een hondenbelastingpenning in (12).

Bij ons is Brussel waarschijnlijk de eerste stad die met een hondenpenning uitpakte, en dit om hondsdelheid tegen te gaan. Hij diende bevestigd aan de boord van een voorgeschreven wulfband uit gegalvaniseerd ijzer. Loslopende honden, niet in regel, werden naar het slachthuis gevoerd waar ze, bij niet opvoeding, na enkele dagen werden opgehangen. *Genre de supplice*, schrijft Reoier Chalon, *qui permettait de livrer sa peau intacte aux fabricants de gants intéressés dans l'affaire*. Het metaal van deze penning is onbekend. De ene zijde toont St. Michiel, die de draak overwint, en de andere draagt de inscriptie VILLE DE BRUXELLES. Chalon maakt de ironische bedenking: *Il restera toujours aux iconographistes d'alors à rechercher pourquoi, sur une médaille relative à l'hydrophobie, le grand saint Hubert se trouve évincé par le patron des Bruxellois* (13).



Te Antwerpen trad op 4 juni 1879 een politieverordening op honden in werking. Er waren gevallen van hondsdoelheid en talrijke zwervende en ondoelmatig gewuilbandede honden gesignaleerd. Bij de verplichte aangifte van een dier stelde de politie gratis een genummerde penning ter hand om aan de halsband te bevestigen. Bij verlies of onbruikbaar worden ontving men een nieuwe tegen betaling van 50 ct. Honden in overtreding werden gevangen en - indien ze niet werden teruggevorderd - na drie dagen gedood. Indien de hond van eigenaar veranderde kon de penning bij het dier blijven, of kon hij dienen voor een andere. De boete voor overtreders schommelde tussen 1 en 10 fr., eventueel gepaard met, of vervangen door, een gevangenisstraf van 1 tot 3 dagen. Tijdens de daaropvolgende vijf maanden werden 817 honden uit de weg geruimd door een speciale brigade van vier hondenjagers, die onder politietoezicht opereerden (14).

DE GENTSE HONDEBELASTINGSPENNINCEN

Ook te Gent vormden de honden een plaag. Dit was al zo tijdens het Ancien Régime, maar veel meer nog in de negentiende eeuw, toen Gent een industriestad werd. Tijdgenoten getuigden dat de straten krioelden van de honden. De kans bestond gebeten te worden door loslopende honden, waaronder razende, die de gevreesde *hydrofobie* of *waterzucht* op soortgenoot en mens overdroegen. Vandaar vindeloze pogingen om het hondenbestand te verminderen door verordeningen allerhande i.v.m. het vrij loopen, wuilbanden, begeleiden, verplicht dragen van een naam- en adresplaat van de eigenaar, verplicht dragen van een penning al dan niet gekoppeld aan een taks. Bij de hondenbelasting speelden naast motieven als veiligheid, hygiëne en gezondheid, het verplichten van de armode van de arbeiders en het spijsen van gemeente-, provincie- of staatskas eveneens een rol.

Reeds op 23 december 1761 werden in een ordonnantie vastgesteld getroffen om een een ieder te verlenen eenne secure passage ende repassage van de publike straeten desser stadt (15); loslopende grote honden en ongemulbande ingespannen honden werden beboet met 30 Carolusguldens (16).

Op 6 juli 1824 decreeteerde de provincie Oost-Vlaanderen dat loslopende honden een metalen of lederen mulband moesten dragen, plus een halsband met naam en adres van de eigenaar; zoniet werd men bestraft met 7 gulden (17).

De Gedeputeerde Staten van Oost-Vlaanderen maakten op 14 oktober 1826 een reglement op voor de heffing van een gemeentelijke hondenbelasting. De dieren werden in drie categorieën ingedeeld: hazewinden, vervolgens jacht-, brak- en voshonden, tenslotte de rest. Gezoogde honden en blindenhonden (van blinden die onderstand genoten) waren vrijgesteld. De belasting was halfjaarlijks: honden in het tweede semester verworven betaalden maar de helft. Bijstandgenieters was het verboden honden te houden, zoniet werden ze uit de armenkas geschrapt. Bij valse aangifte of nalatigheid werd de belasting verdrievoudigd. De opbrengst van de boeten ging voor 1/3 naar de ambtenaar die de overtreding vaststelde, 1/3 naar het armenbestuur en 1/3 naar de gemeentekas.

Na goedkeuring door het koninklijk besluit van 7 november 1826 voerde Gent bij eenparige stemming deze belasting in op 18 december. De drie categorieën werden respectievelijk belast met 6, 3 en 1 gulden. Een hondenbelastingspening was niet voorzien (18).

Het aantal aangegeven honden daalde van 2.248 in 1828 tot 1.503 in 1837. Niet omdat het Gentse hondenbestand verminderde, maar omdat - getuige de burgemeester - op grote schaal werd gefraudeerd. De opbrengst schonkde in diezelfde periode tussen een maximum van 2.575,47 Fr (1828) en een minimum van 1.099,61 Fr (1834). Dit opnieuw ten gevolge van fraude en het onvermogen van onbemiddelde bezitters van ingekohierde dieren om te betalen. In 1837 was het zo erg dat de inningskosten de opbrengsten opeloorpten! Op 12 oktober 1836 had het schepencollege de gemeenteraad voorgesteld deze taks af te schaffen. Op aandringen van de Bestendige Deputatie gebeurde dit met uitstel, via het koninklijk besluit van 26 juni 1838.

Sommigen lieten het idee van een hondenbelasting echter niet varen. In 1853 werd een voorstel afgewezen om alle honden, behalve hazewinden en jachthonden, met 2,5 à 3 Fr te taksen. Evenmin kwam er in 1856 een voorstel door om 5 Fr te heffen, uitgezonderd op trek- en blindenhonden (19).

Vele gemeenten hieven evenwel een taks, waarvan de grootte sterk uiteenliep. Een paar voorbeelden: Philippeville kende een eenvormige taks van 7 Fr, ongeacht de soort hond; Nijvel belastte windhonden met 15 Fr, doggen met 10 Fr, jachthonden met 5 Fr en de rest met 2 Fr; in Gijzegem was dit respectievelijk 12,70 Fr, tweemaal 6,35 Fr en 1 Fr; in Aslat 4 Fr voor luxehonden en 2 Fr voor waakhonden (20). Blindenhonden (één per persoon), trekhonden voor gebrekkigen en verminkten (twee per persoon), gezoogde honden en tijdelijk in de gemeente verblijvende honden waren meestal vrijgesteld. Of deze gemeentebelasting gepaard ging met het dragen van een penning als bewijs wordt niet gezegd.

In het voorjaar van 1868 vormde de hondsdolheid in Oost-Vlaanderen eens te meer een probleem. Paniek te Gent: *Pendant la panique qui a régné en notre ville, on a noyé un millier de chiens dans nos rivières et nos canaux, on a vu des agents de police poursuivre le sabre à la main des chiens qu'on disait atteints de la rage et les tuer sur la voie publique, on a vu à toute heure du jour porter des chiens à l'abattoir pour mettre à mort* (21). De financiële commissie nam mer vier tegen één een voorstel aan om een hondenbelasting in te voeren. Doggen zouden belast worden met 15 Fr, hazewinden en jachthonden met 10 Fr en de rest met 5 Fr. Trek-, blinden- en nog gezoogde honden waren vrijgesteld. Een zeer vinnige en langdurige discussie in de gemeenteraad volgde, maar uiteindelijk werd de taks niet aangenomen door staking van stemmen (13 tegen 13)(22).

In 1880 hernam het college het voorstel van 1868. Naast overwegingen van openbare veiligheid, hygiëne en spaarzaamheid voor de arbeiders, speelden nu de stadsinkomsten mee, daar Gent zinnens was een lening van 12 miljoen Fr aan te gaan. De Commissies van Financiën en Betwistbare Zaken en de Commissie van Volksgezondheid stelden een taks van 20 Fr voor op grote honden en 5 Fr op de rest, de klassieke vrijstellingen niet te na gesproken. Ze voorzag een kwitantiepenning, aan de halsband te dragen. Ook belastingvrije honden roesten deze penning hebben (23).

Het voorstel had zijn voor- en tegenstanders. Sommigen vonden dat de taks van 20 Fr moest verminderd worden tot de helft. Dr. Frederiq - eerder jaar en dag een fervente voorvechter van een hondenbelasting - wou jacht- en windhonden belast zien met 40 à 50 Fr; een zekere Burggrave stelde zelfs voor de bulldoggen met 150 à 500 Fr (!) te belasten om de eigenaars te verplichten deze gevaarlijke dieren van du hand te doen. Men kwam tot geen

consensus in de zitting van 20 december. Een week later herhaalden zich de ellenlange discussies. Merkwaardig was het standpunt van een zekere Rogghé: *Je vous l'ai déjà dit, un grand nombre de ceux qui s'occupent de tout ce qui se rattache aux animaux, sont d'avis que la rage est, la plupart du temps, le résultat des mauvais traitements infligés aux animaux. C'est là que réside habituellement le mal. Frappez donc par des règlements locaux plus sévères ceux qui maltraitent les animaux, et en agissant ainsi, vous aurez fait application d'un remède bien plus pratique qu'en instituant cette idiote médaille communale dite "médaille des chiens", qui sera aussi peu efficace pour nous préserver de la rage que l'est celle de St. Hubert pour la guérir.*

Viteindelijk kwam er een differentieële taks uit de bus: 20 Fr voor dashonden, buldashonden, doggen, buldoggen, Newfoundlanders en Sint-Bernards, en 5 Fr voor de rest; vrijstelling voor trekhonden, hardarshonden en nog gezogde dieren. Een hondetakspenning werd ingevoerd. Een verloren penning diende vervangen tegen 50 ct. Overtreders werden beboet met 5 tot 15 Fr en/of een gevangenisstraf van 1 tot 3 dagen (24). Na goedkeuring door de Bestendige Deputatie werd het gemeentebesluit bekrachtigd door het koninklijk besluit van 3 maart 1881. Gent was hiernaes waarschijnlijk de eerste Belgische stad die een hondenbelastingpenning invoerde. Zeker is het niet Brugge geweest op 6 februari 1886, zoals Alphonse De Schodt liet verstaan (25).

De volgende jaren informeerden verscheidene gemeentebesturen naar de reglementen en aard der medailles. Op het Gentse Stadsarchief is correspondentie bewaard met Maldegen (november 1886), Tielst (Augustus 1888), Schaarbeek (december 1888), Doornik (maart 1889) en Zeleste (november 1889)(26).

Wanneer men de inkomsten van deze belasting in 1888 vergelijkt met deze van 1881, dan blijken deze met 7.554,5 Fr gedaald te zijn, doordat er 1.511 belastbare honden minder waren. Het aantal vrijgestelde trekhonden daarentegen was met ongeveer tweeduizend gestegen!

In een brief van 13 februari 1889 aan de burgemeester verklaarde de politiecommissaris de mindere ontvangsten enerzijds door het feit dat veel arbeiders hun hond hadden laten verdwijnen of hun gestorven dier niet vervangen hadden, en anderzijds door een lijst fraudes. Men declareerde de hond niet bij de wijkpolitie, maar op het hoofdbureau als trekhond; men hield een hond, waarvoor men voordien betaald had, binnen en verklaarde hem dood; tijdens de inkloppingsperiode stuurde men hem tijdelijk naar de buiten bij de melkboer; bezitters van meerdere dieren declareerden er slechts één of twee; verhuizers verstoppten de hond voor de nieuwe wijkpolitie. Ik kon niet achterhalen of

er iets in huis kwam van de maatregelen om hieraan te verhelpen, nl. 25 ct beloning aan de agent voor het vinden van een nog niet aangegeven hond en 50 ct voor het vinden van een niet opnieuw aangegeven diert. Om fraude bij de agenten tegen te gaan dienden deze niet-gebruikte medailles op de boekhoudingsdienst in te leveren om hersmolten te worden en plande men de medailles voor trekhonden anders dan deze voor getaxeerde dieren (27).

Tengevolge van de oorlog werden vanaf 1 januari 1915 de taksen voor de twee categorieën verhoogd: 40 Fr i.p.v. 20 Fr en 10 Fr i.p.v. 5 Fr. Dit bleef ook zo de volgende jaren (28).

In de zitting van 4 september 1916 opperde een lid dat de indeling van de honden in twee categorieën niet deugde. Hij stelde een eenvormige belasting van 40 Fr voor. De gezondheidsopzichter, met een onderzoek belast, stelde voor de klassering per ras te vervangen door een belasting op het gebruik. Een eerste categorie zouden de dienstbewijzende honden vormen: waakhonden aan de band of vrijlopend op een afgesloten terrein groter dan 300 m² (gebouwen inkluis); kuddebewakers (twee per kudde) en veebedgeleiders van kooplieden (één per groep). Zij zouden met 10 Fr belast worden. De honden voor weelde en vermaak vormden een tweede, met 20 Fr belaste categorie; de vrij rondlopende, zij die hun eigenaars aan 'n leiband vergezelden, de binnenshuisers, honden voor jacht met 't geweer, wildspeurders en alle andere. Dit voorstel werd niet aanvaard (29).

Omwille van de voedselschaarste was de voorzitter van het Burgerlijk Beheer van Oost-Vlaanderen op 20 juli 1917 op de wenselijkheid om het aantal honden te beperken door het invoeren of verhogen van een gemeentebelasting. De Gentse raad besloot daarop - in zitting van 20 augustus - dat vanaf 1 januari 1918 de waakhonden als volgt zouden belast worden: de eerste 10 Fr, de tweede 15 Fr, de derde 20 Fr, de vierde 30 Fr, de vijfde en volgende 40 Fr. Voor jachthonden en hazewinden werd het: de eerste 20 Fr, tweede 30 Fr, derde en volgende 40 Fr. Vrijstelling voor trekhonden, gezogde honden, blinden- en doofstommenbegleiders, kuddebegleiders, honden van tol- en politiebedienden (30).

In 1921 kwam er een aanvulling voor de zgn. *hondenkutters* of hondenverkopers. Voor hen was een eenvormige taks van 10 Fr voor de eerste en 20 Fr voor de tweede categorie voorzien (31).

Door de netelige toestand van de stadsfinanciën werd eind 1923 de taks opgetrokken; voor de waakhonden respectievelijk tot 15, 22.5, 30, 45 en 60 Fr,

voor de jachthonden en hazevinders tot 40, 60 en 80 Fr en voor de hondenverkopers tot 15 en 30 Fr (32).

Dit gemeentereglement werd telkens verlengd. Een laatste maal in de zitting van 26 november 1959 voor de periode van 1 januari 1960 tot 31 december 1964 (33). Maar in de zitting van 17 december 1962 werd besloten vanaf 1 januari 1963 af geen hondemedailles meer af te leveren, omdat het niet meer noodzakelijk was (34).

Gent is hiermee wellicht de Belgische stad, die het langst hondemedailles heeft gekend.

Beschrijving van de Gentse penningen:

- G 1. 1881 Ovaal - 16,9 x 21,5 mm - geel koper - geslagen
 Vz. Gekroonde klimmende leeuw, met een kruis aan de hals,
 naar links.
 Kz. 1881 / ingestempeld nummer.
- G 2. 1882 Vierkant - 18,5 x 18,5 mm - rood koper - geslagen
 Vz. Gekroonde klimmende leeuw, met een kruis aan de hals,
 naar links.
 Kz. 1882 / ingestempeld nummer op een horizontaal streepje.
- G 3. 1883 Ovaal - 21,6 x 24,0 mm - zink - geslagen
 Vz. GAND / markiezekroon / 1883
 Kz. Ingestempeld nummer.



G 1.



G 2.



G 3.

- G 4. 1884 Zeshoek - 17,8 x 23,7 mm - zink - ingestempeld (eenzijdig)
 Vz. GAND - 1884 / hondkop naar rechts / nummer
- G 5. 1885 Zeshoek - 17,3 x 23,0 mm - geel koper - ingestempeld (eenzijdig)
 Vz. GAND - 1885 / hondkop naar rechts / nummer

- G 6. 1886 Zeshoek - 17,3 x 23,2 mm - rood koper - ingestempeld (eenzijdig)
Vz. GAND - 1886 / hondskap naar rechts / nummer



G 4.



G 5.



G 6.

- G 7. 1887 Vijfhoek - 16,0 x 20,5 mm - zink - ingestempeld (eenzijdig)
Vz. 1887 / markiesekroon / nummer

- G 8. 1888 Vijfhoek - 17,3 x 22,0 mm - geel koper - ingestempeld (eenzijdig)
Vz. 1888 / markiesekroon / nummer

- G 9. 1889 Vijfhoek - 17,3 x 22,0 mm - rood koper - ingestempeld (eenzijdig)
Vz. 1889 / markiesekroon / nummer



G 7.



G 8.



G 9.

- G 10. 1890 Ovaal - 22,0 x 23,3 mm - zink - ingestempeld (eenzijdig)
Vz. 1890 / markiesekroon / nummer

- G 11. 1891 Ovaal - 20,1 x 23,2 mm - geel koper - ingestempeld (eenzijdig)
Vz. 1891 / markiesekroon / nummer

- G 12. 1892 Ovaal - 19,2 x 22,5 mm - rood koper - ingestempeld (eenzijdig)
Vz. 1892 / markiesekroon / nummer

Supplementair centraal gat (achteraf aangebracht?)



G 10.



G 11.



G 12.

Van 1893 tot 1909 gebruikt men ronde penningen, die na 1900 zo steunelg zijn uitgekapt dat ze soms een lichte ovaalvorm krijgen en dikwijls een beard aan de rand hebben. Ze zijn eenzijdig en ingestempeld met GAND / jaartal / nummer. De vorm en de grootte van de letters en de cijfers kan verschillen.

G 13.	1893	20,1 mm Ø	- zink
G 14.	1894	21,5 mm Ø	- geel koper
G 15.	1895	21,6 mm Ø	- rood koper
G 16.	1896	21,4 mm Ø	- zink
G 17.	1897	21,2 mm Ø	- geel koper
G 18.	1898	21,5 mm Ø	- rood koper
G 19.	1899	21,5 mm Ø	- zink
G 20.	1900	21,5 mm Ø	- geel koper
G 21.	1901	21,3 mm Ø	- rood koper
G 22.	1902	21,5 mm Ø	- zink
G 23.	1903	21,7 mm Ø	- geel koper
G 24.	1904	21,5 mm Ø	- rood koper
G 25.	1905	21,5 mm Ø	- zink
G 26.	1906	20,3 mm Ø	- geel koper
G 27.	1907	20,5 mm Ø	- rood koper
G 28.	1908	20,8 mm Ø	- zink
G 29.	1909	20,7 mm Ø	- geel koper



G 13.



G 14.



G 15.



G 16.



G 17.



G 18.



G 19.



G 20.



G 21.



G 22.



G 23.



G 24.



G 25.



G 26.



G 27.



G 28.



G 29.

Van 1910 tot 1913 blijven de penningen rond, eenzijdig en ingestempeld, maar de stadnaam verschijnt in het Nederlands: GEWT / jaartal / nummer.

- G 30. 1910 20,5 mm ϕ - zink
 G 31. 1911 20,9 mm ϕ - rood koper
 G 32. 1912 20,8 mm ϕ - geel koper
 G 33. 1913 20,6 mm ϕ - zink



G 30.



G 31.



G 32.



G 33.

Vanaf 1914 zijn alle penningen met mstrijzen geslagen; enkel het volgnummer werd nog achteraf ingeslagen.

Voor 1914 bestaan er twee ronde, eenzijdige penningen van verschillende grootte:

- G 34. 1914 20,5 mm Ø - geel koper
Vz. GENT / 1914 / ingestempeld nummer op een horizontaal streepje.
- G 35. 1914 30,5 mm Ø - rood koper
Vz. GENT / 1914 / W' en ingestempeld nummer op een horizontaal streepje.



G 34.



G 35.

De twee volgende jaren blijft de medaille rond en eenzijdig. De voorzijde draagt GENT / jaartal / dunne horizontale lijn en het ingestempeld nummer. Deze voorzijde blijft ongewijzigd tijdens de twee volgende jaren, waar de keerzijde is voorzien van een paralcirkel van 15 mm diameter. Het exemplaar van 1918 draagt op de voorzijde links bovendien een prachtig ingestempelde zesbladige bloem, waarvan de betekenis niet werd achterhaald.

- G 36. 1915 20,1 mm Ø - rood koper
G 37. 1916 20,1 mm Ø - geel koper
G 38. 1917 20,6 mm Ø - zink
G 39. 1918 20,7 mm Ø - zink



G 36.



G 37.



G 38.



G 39.

Vanaf 1919 beginnen de vormen en formaten opnieuw sterker te variëren.

- G 40. 1919 Zushoek - 22,4 mm - zink - eenzijdig
Vz. GENT / 1919 / ingestempeld nummer.

- G 41. 1920 Voorslagnog onbekend.
- G 42. 1921 Vierkant - 21,0 x 21,0 mm - zink - eenzijdig
Vz. GENT / 1921 / N^o en ingestempeld nummer op een horizontaal streepje (op het afgebeeld exemplaar is het voorlaatste cijfer van het nummer een overslag).
- G 43. 1922 Rond - 25,6 mm ϕ - zink - eenzijdig
Vz. GENT / 1922 / N^o en ingestempeld nummer op een horizontaal streepje.



G 40.



G 42.



G 43.

- G 44. 1923 Zeshoek - 22,0 mm - zink
Vz. GENT / brede lijn / 1923
Kz. Ingestempeld nummer tussen sierlijnen.
- G 45. 1924 Driehoek - 22,5 mm zijde - zink
Vz. Horizontale lijn / GENT
Kz. 1924 / lijn / ingestempeld nummer
- G 46. 1925 Ruit - 20,5 mm zijde - zink
Vz. Twee tweezijdige stengels / horizontale lijn / GENT / horizontale lijn / 1925
Kz. Boven twee gekruiste olijftakken, en tussen een lijn en een dubbele lijn, het ingestempeld nummer.
- G 47. 1926 Rond - 22,0 mm ϕ - zink
Vz. Tussen twee sierlijnen en horizontale lijnen: GENT
Kz. Sierlijn / ingestempeld nummer tussen een lijn en een dubbele lijn / 1926.



G 44.



G 45.



G 46.



G 47.

- G 48. 1927 Zeshoek - 22,0 mm - zink
 Vz. GERT binnen een verspringende zeshoekige omlijsting.
 Kz. Sierlijn / ingestempeld nummer tussen twee lijnen / 1927
- G 49. 1928 Vierkant - 22,2 x 22,2 mm - zink
 Vz. GERT binnen een vierkante omlijsting.
 Kz. Sierlijn / ingestempeld nummer / sierlijn / 1928
- G 50. 1929 Rond - 22,0 mm Ø - zink
 Vz. GERT tussen twee sierlijnen en horizontale lijnen.
 Kz. Sierlijn / ingestempeld nummer tussen een lijn en een dubbele lijn / 1929
- G 51. 1930 Hartvorm - 19,9 x 22,5 mm - zink
 Vz. GERT tussen sierlijnen.
 Kz. Sierlijn / ingestempeld nummer / sierlijn / 1930



G 48.



G 49.



G 50.



G 51.

- G 52. 1931 Ovaal - 19,6 x 23,3 mm - zink
 Vz. GERT tussen sierlijnen.
 Kz. Sierlijn / ingestempeld nummer tussen twee lijnen / 1931
- G 53. 1932 Schild met oog - 19,4 x 31,0 mm - zink
 Vz. GERT / twee horizontale lijnen met ruime spatie / 1932
 Kz. Ingestempeld nummer

- G 54. 1933 Driehoek - 23,5 mm zijde - zink
 Vz. 1933 / GENT
 Kz. Ingestempeld nummer.
- G 55. 1934 Zijdelings afgeknotte cirkel met oog - 20,0 x 25,4 mm - zink
 Vz. GENT / horizontale lijn / 1934
 Kz. Dwaars naar rechts ingestempeld nummer.



G 52.



G 53.



G 54.



G 55.

- G 56. 1935 Vierkant - 21,0 x 21,0 mm - zink
 Vz. GENT / 1935
 Kz. Ingestempeld nummer.
- G 57. 1936 Hartvorm - 22,5 x 23,0 mm - zink
 Vz. GENT (links en dalend) 1936 (rechts en klimmend)
 Kz. Ingestempeld nummer.
- G 58. 1937 Zeshoek - 22,0 mm - zink
 Vz. GENT / brade lijn / 1937
 Kz. Ingestempeld nummer tussen sierlijnen.
- G 59. 1938 Schild - 19,4 x 20,2 mm - zink
 Vz. GENT / 1938
 Kz. Ingestempeld nummer.



G 56.



G 57.



G 58.



G 59.

- G 60. 1939 Rond - 21,2 mm ϕ - zink
Vz. Sierlijn / GENT / sierlijn / 1939
Kz. Ingestempeld nummer.
- G 61. 1940 Driehoek - 21,0 mm - zink
Vz. Siermotief / GENT / 1940
Kz. Ingestempeld nummer.
- G 62. 1941 Ovaal - 16,5 x 25,9 mm - zink
Vz. Sierlijn / GENT / 1941
Kz. Ingestempeld nummer.
- G 63. 1942 Ruit - 22,5 mm zijde - zink
Vz. Lijn / GENT / lijn / 1942. / lijn
Kz. Ingestempeld nummer tussen twee verticaal gearceerde driehoekige vlakken.



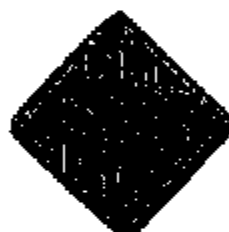
G 60.



G 61.



G 62.



G 63.

- G 64. 1943 Achthoek - 22,5 mm - zink
Vz. GENT / 1943 / eikel tussen twee eikelbladeren.
Kz. Ingestempeld nummer tussen twee vlakken met olijfblederen.
- G 65. 1944 Ruit - 22,2 mm zijde - zink
Vz. GENT / 1944, omgeven door verticaal gearceerde driehoeken in de hoeken.
Kz. Ingestempeld nummer.
- G 66. 1945 Achthoek - 22,0 mm - zink
Vz. GENT / 1945
Kz. Ingestempeld nummer tussen twee sierlijnen.
- G 67. 1946 Achthoek - 22,5 mm - aluminium
Vz. GENT / horizontaal sierblad naar rechts / 1946
Kz. Ingestempeld nummer.



G 64.



G 65.



G 66.



G 67.

- G 68. 1947 Achthoek - 22,2 mm - aluminium
 Vz. GENT / verticaal gearceerde brede ruit / 1947
 Kz. Ingestempeld nummer tussen twee horizontale lijnen.
- G 69. 1948 Achthoek - 22,6 mm - aluminium-lood legering (?)
 Vz. GENT / verticaal gearceerde brede ruit / 1948
 Kz. Ingestempeld nummer tussen twee sierlijnen.
- G 70. 1949 Achthoek - 22,5 mm - zink
 Vz. GENT / 1949
 Kz. Ingestempeld nummer
- G 71. 1950 Achthoek - 22,3 mm - aluminium
 Vz. GENT / verticaal gearceerde brede ruit / 1950
 Kz. Ingestempeld nummer tussen twee sierlijnen.



G 68.



G 69.



G 70.



G 71.

- G 72. 1951 Achthoek - 22,3 mm - aluminium
 Vz. GENT / verticaal gearceerde brede ruit / 1951
 Kz. Ingestempeld nummer tussen twee sierlijnen.
- G 73. 1952 Rond - 22,0 mm \varnothing - aluminium
 Vz. Sierlijn / GENT / sierlijn / 1952
 Kz. Ingestempeld nummer tussen sierlijnen.

- G 74. 1953 Ruit - 22,1 mm zijde - aluminium
 Vz. GENT / 1953
 Kz. Ingestempeld nummer.
- G 75. 1954 Achthoek - 22,3 mm - aluminium
 Vz. GENT / verticaal gearceerde brede ruit / 1954
 Kz. Ingestempeld nummer tussen twee sierlijnen.



G 72.



G 73.



G 74.



G 75.

- G 76. 1955 Rond - 22,0 mm Ø - aluminium
 Vz. Sierlijn / GENT / sierlijn / 1955
 Kz. Ingestempeld nummer tussen sierlijnen.
- G 77. 1956 Ruit - 20,6 mm zijde - zink
 Vz. GENT / 1956
 Kz. Ingestempeld nummer.
- G 78. 1957 Driehoek - 22,6 mm - aluminium
 Vz. Siermotief / GENT / 1957
 Kz. Ingestempeld nummer.
- G 79. 1958 Achthoek - 22,3 mm - aluminium
 Vz. GENT / verticaal gearceerde brede ruit / 1958
 Kz. Ingestempeld nummer tussen twee sierlijnen.



G 76.



G 77.



G 78.



G 79.

- G 80. 1959 Achthoek - 19,3 mm - zink
Vz. GENT / 1959 (geen opstaande rand)
Kz. Ingestempeld nummer.
- G 81. 1960 Achthoek - 22,3 mm - aluminium
Vz. GENT / vertikaal gearceerde brade ruit / 1960
Kz. Ingestempeld nummer tussen twee sierlijnen.
- G 82. 1961 Ruit - 20,6 mm zijde - zink
Vz. GENT / 1961
Kz. Ingestempeld nummer.
- G 83. 1962 Achthoek - 19,3 mm - zink
Vz. GENT / 1962 (geen opstaande rand)
Kz. Ingestempeld nummer.



G 80.



G 81.



G 82.



G 83.

- G 84. z.d. Rond - 22,0 mm ϕ - aluminium
Vz. GENT / sierlijn
Kz. Ingestempeld nummer tussen sierlijnen.
Deze penning is 2,3 mm dik i.p.v. de gebruikelijke 1,2 mm.



G 84.

Tussen 1884 en 1901 bestond een regelmatige afwisseling in het gebruik van zink, geel koper en rood koper. Zink werd ononderbroken gebruikt van 1917 tot 1945. Aluminium wordt pas voor 't eerst in 1946 gebruikt. Artistiek gezien hebben ook te Gent weinig bekwamen nissen meegepeeld. De smaakvolste penningen zijn ongetwijfeld deze van 1927 en 1928 met art déco

invloed. Voor de ingestempelde nummers werd in 1933 uitzonderlijk met zeven cijfers gewerkt. De penningen van 1932 en 1934 zijn voorzien van een oog; de andere hebben een gaatje, vaak vergroot en vervormd door slijtage (35).

In het jaarlijks gedrukt *Verslag over het bestuur en de toestand der stad Gent* vindt men de totale opbrengst van de stedelijke hondentaks vanaf 1881. Daarenboven staan er de vastgestelde overtredingen in vermeld die door de wijkpolitie op het centraal bureau werden gerapporteerd. Vanaf 1887 zijn dit de niet aangegeven honden (max. 105 in 1889 en 1905) en vanaf 1892 honden zonder medaille (max. 420 in 1905). Daar de rake differentieel was en er geen inkohieringelijsten bewaard zijn, is het onmogelijk het juist aantal uitgereikte medailles vast te stellen. Wanneer men de totale geïnde som deelt door de minimumtaks zou men normalerwijze een maximaal cijfer moeten bekomen. De waargenomen nummers blijken hier echter niet mee overeen te stemmen.

En paar voorbeelden:

- 1898: opbrengst 24.232 Fr; minimale taks 5 Fr
 maximaal 4846 penningen; hoogste ontmoet nummer 7542.
- 1912: opbrengst 42.377 Fr; minimale taks 5 Fr
 maximaal 8475 penningen; hoogste ontmoet nummer 9502.

Voor de periode 1954-1959 werden de belastingerollen voor de hondentaks bewaard:

Jaar	gewone honden	jachthonden	trekhonden	totaal	hoogste ontmoet nummer
1954	9306	5	119	9430	9680
1955	9030	5	113	9148	9568
1956	8547	8	114	8669	2054
1957	7987	8	117	8112	4608
1958	7416	5	115	7536	8755
1959	6743	4	65	6812	7911

Uit het aantal uitgereikte medailles kan dus evenmin een juist slageantal worden afgeleid. Voorzichtig mag men stellen dat het slageantal waarschijnlijk nooit ver boven de 10.000 heeft gelegen.

Daar geen correspondentie of rekeningen bewaard zijn weet men niets over het atelier of over de kostprijs.

BELASTINGSPENNINGEN VAN ANDERE GEMEENTEN

Andere Belgische gemeenten hadden ook hondentaksmedailles, doch enkel van de Brugse is iets met zekerheid geweten. Alphonse De Schodt beschreef de eerste punning van 1886 en de Bruggeling Albert Visart de Bocarmé gaf een overzicht tot 1923. Het waren plaatjes in geel koper (van 1886 tot 1915) en in zink (van 1916 tot 1923) waarop de plaatsaanduiding, het jaartal en een volgnummer ingeslagen waren. De plaatsaanduiding bestond uit een ingestempelde gotische of Romeinse B, de stadsnaam, een pijltje (1887, 1890, 1898, 1902) of een ster (1888, 1891). De penningen van 1897 en 1904 droegen geen plaatsaanduiding maar hadden een B-vorm. Het jaartal werd voluit weergegeven of enkel met de twee laatste cijfers (1887-1889, 1891, 1895-1897, 1902-1905, 1913, 1916). Uitzonderlijk zijn de medailles met matrixen geslagen (1893, 1898, 1899). Het compleet gebrek aan artistieke bekommernis viel op. Een speciale en zeldzame penning bestond voor 1917, jaar waarin de Duitsers de opdracht gaven de onnuttige honden om te brengen. Enkele geprivilegieerde rashonden werden voorzien van een ovaal zinken en eenzijdige penning met de vermelding BRUGGE / H:B / volgnummer geflankeerd met KOTR (= Kommandatur) BRUGGE (36). Opmerkenswaardig is dat op 7 juni 1886 het Brugse Schepencollege het publiek er aan herinnerde dat de strafwet een gevangenisstraf van 3 jaar en een boete van 26 Fr voorzag voor het namaken of het gebruiken van een vervalsing van om het even welk overheidsmerktoken. Geen loze opmerking daar de armen, vnl. in de St. Anna- en St. Salvatorparochies valse méreaux voor broodistributie gebruikten.

Voor de andere plaatsen kan enkel detailonderzoek op lokaal vlak in de voorfusiegemeenten een exact beeld opleveren. Waarschijnlijk behoren de gedateerde jetons tot deze categorie.

DE GEMEENTELIJKE IDENTIFICATIEPENNINGEN

Op 16 juni 1891 werd een belangrijk koninklijk besluit ondertekend: het *Aigemeen reglement nopons de voorkomingsmaatregelen tegen de hondszakernij*. Leopold II nam hierin - op voorstel van zijn Minister van Landbouw, Nijverheid en Openbare Werken Leon De Bruyn - een reeks maatregelen, waaronder Art. 1/I: *Alle hond, boven de drie maanden oud, op de straat rondlopende, moet, ten allen tijde, aan den hals eene medalie dragen waarop de naam der gemeente, door de eigenaar bewoond, en een volgnummer te lezen staan, ten einde alzoo toe te laten, bij middel van een register door de gemeente gehouden, den naam en het adres van dezen eigenaar weer te vinden. De medalie wordt geleverd*

door het gemeentebestuur en moet gemaakt zijn volgens een der modellen, door de Regeering aangenomen. En Art. 1/IV: Alle hond, zonder de voorgeschreven medalie of wilband op den openbaren weg gevonden, zal gevangen, in een schuthok gesteld en afgemaakt worden, indien hij binnen de drie dagen niet teruggeëischt wordt; In deze gevallen zal de eigenaar zijnen hond naar terugkrijgen op voorwaarde de kosten van vangning en schuthok te betalen. Dit koninklijk besluit ging in op 1 januari 1892 (37).

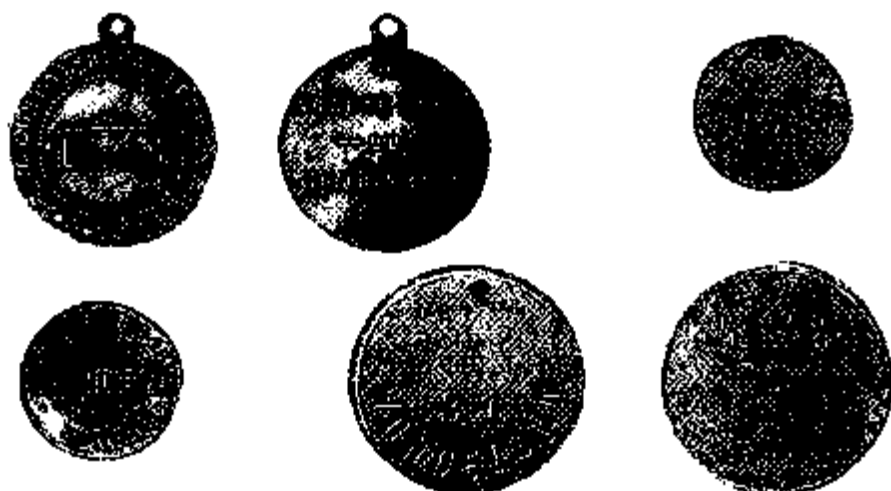
Deze medailles, die niet aan een belasting gekoppeld waren, dienden door de gemeenten afgeleverd te worden. Voorgeschreven metalen waren koper, blik of een lagering van koper en zink (= messing of geel koper). De medailles moesten rond zijn, en er waren twee afmetingen voorzien: twee centimeter diameter voor kleine honden, drie voor grote. De vermelding van de gemeente-naam en het volgnummer was verplicht, maar men mocht er anders noodzakelijk geachte gegevens op aubringen (38).

Voor Gent zijn gekend:

- 30 mm - geel koper - ingestempeld (eenzijdig)
Vz. GAND / nummer.
- 20,5 mm - geel koper - geslagen (eenzijdig)
Vz. GENT / ingestempeld nummer.



Alle mij bekende penningen van andere gemeenten zijn in geel koper. De gemeentenaam is geslagen of ingestempeld, gebogen of horizontaal, en staat boven- of onderaan. Bij de geslagen exemplaren soms Nr en een lijn, waarop het ingestempelde nummer moet komen; soms alleen de lijn. Uitzonderlijk zijn er bijkomende siermotieven of -lijntjes. De keerzijde kan voorzien zijn van de al of niet onderlijnde tekst ARRETS ROYAL DU 16 JUIE 1891 of KONINKLYK BESLUIT VAN 16 JUNI 1891. De afmetingen zijn doorgaans een istaje groter dan voorgeschreven en soms bezit de penning een oog. Bijzonder verzorgd zijn de Antwerpse, waar de wijk op vermeld staat (39).



Alhoewel zulks niet voorzien was, werden dergelijke medailles blijkbaar ook in zink uitgevoerd. De firma H. Fraikin in de Féronstréestraat 127 te Luik maakte er immers reclame voor. Het kleinste type werd verkocht tegen 10 Fr de hondert en het grote tegen 12 Fr. Bij afname van duizend exemplaren van één type kreeg men een reductie van 20%. (40)

MÉDAILLES POUR CHIENS

Prescrites par Arrêté Royal du 18 Juin 1891



TYPE 1.



TYPE 2.

PRIX DES MÉDAILLES EN ZINC

In het fonds *Vliegende Bleden* van de Bibliotheek van de Rijksuniversiteit Gent bevindt zich een niet gedateerde folder met de vermelding *2e Supplément au N° 19 de la "Correspondance administrative"*. Metaal wordt niet vermeld, maar de penningen hebben hetzelfde uitzicht als deze van Fraikin. De prijs voor de eerste honderd was dezelfde; voor de volgende honderd daalde hij voor de kleinste tot 7,50 Fr (- 25%) en voor de grote tot 9,50 Fr (- 20,8%) (41).



N° 1.

N° 1. — 10 fr. le premier cent.
petites. — 7 fr. 50 chaque centaine suivante
de 101 à 1,000.

N° 2. — 12 fr. le premier cent.
grandes. — 9 fr. 50 chaque centaine sui-
vante de 101 à 1,000.



N° 2.

In het koninklijk besluit van 11 mei 1905 (onder Minister Baron M. Van Der Brugge) werden de voorschriften van 16 juni 1891 hernomen en aangevuld. De voorschriften voor de medailles bleven ongewijzigd. Penningen met vermelding van deze datum zijn voorsiening onbekend (42).

Op 29 en 30 oktober 1908 (onder ad interimminister G. Helleputte) werden deze voorschriften opnieuw bevestigd (43). De gekende medailles zijn opnieuw in gael koper. Hun keerzijde draagt soms de vermelding: ARRETE ROYAL 29 OCTOBRE 1908.



Op 24 december 1926 werd dit besluit opgeheven en werden de gemeentelijke identificatiepenningen vervangen door een nationale fiscale medaille.

Soms is de graveur op de gemeentelijke penningen vermeld, zo zijn gekend:

- Brussel A. FISCH BRUXELLES
 A. FISCH GRAVEUR
 FISCH & C° GRAVEURS
- Edingen EDUARD DUWEZ - SUYS ENCRIEN
 G. DUWEZ MANRAL & FILS - ENGHEN
- Gent BLUM DE COSTER
 BLUM - DE COSTER 43 RUE DE FLANDRE GAND
- Luttre BALSACQ TILMANN - LUTTRE
- Mons OPFITZ
- Oostende ALOISE DENNEKIN OSTENDE
- Verviers EICHHOFF - LAMBETH VERVIERS
- Vilvoorde BLUM VILVOORDE
 BLUM VILVORDE
- ? D.L. (44)

DE PROVINCIALE HONDENBELASTINGSPENNINGEN

Naast de gemeentelijke medailles - al dan niet gebonden aan een taks - bestonden er ook provinciale hondentaksen en - medailles.

Bijna alle Belgische provincies kenden van in de eerste helft van de negentiende eeuw een hondenbelasting. Oost-Vlaanderen was de laatste om deze vanaf 1 januari 1876 in te voeren (door een besluit van 27 juli 1875, goedgekeurd bij koninklijk besluit van 5 september): jachthazewindhonden werden met 40 Fr belast. Het besluit van 26 juli 1892 (bekrachtigd door het koninklijk besluit van 3 september) breidde deze belasting uit: vanaf 1 januari 1893 werd elke jachthond getaxeerd met 10 Fr, de andere honden met 5 Fr. Nog gezoogde honden en blindenhonden waren vrijgesteld, evenals werkhonden (één wachthond per landbouwbedrijf; twee kuddebewakers; twee honden om te karnen; drie trekhonden). Hondenverkopers betaalden een globale som van 15 Fr. De provinciale Oostvlaamse belasting, die heel wat wijzigingen onderging, werd voor 1988 afgeschaft (45). Een Oostvlaamse hondepenning heeft nooit bestaan.

Van de andere provincies kende alleen Brabant vóór 1950 hondepenningen. Op 25 augustus 1917 werd de provinciale hondentaks, die steepte van 10 december 1891, er taks verhoogd om de begrotingsuitgaven te dekken. Een provinciale medaille werd verplicht voor elke hond. Zonder bronnenstudie vermeld ik de thans gekende penningen, die alle met

marrijzen werden geslagen; hun nummering gaat tot vijf of zes cijfers (46):

- B 1. 1917 Rond - 20,7 mm \emptyset - geel koper
 Vz. PROVINCE DE BRABANT / gekroond wapenschild.
 Kz. Ingestempeld nummer op een horizontale lijn / 1917
- B 2. 1917 Als B 1, maar in rood koper.
 Lefébure sitneert de vervaardiging in maart 1917 bij de firma
 Walrovens (47).
- B 3. 1918 Vooralnog onbekend.
- B 4. 1919 Ovaal - 19,8 x 23,5 mm - zink
 Vz. Gekroond wapenschild / BRABANT
 Kz. Ingestempeld nummer op een horizontale lijn / 1919

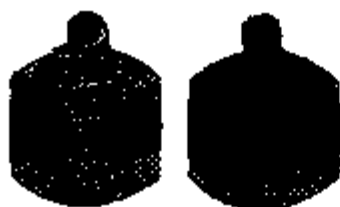


B 1.



B 4.

- B 5. 1920 Zijdellings afgeknotte cirkel met oog - 20,4 x 26,6 mm - geel koper
 Vz. PROVINCE / gekroond wapenschild / DE BRABANT
 Kz. Ingestempeld nummer op een horizontale lijn / 1920
- B 6. 1921 Naar boven schuin afgesneden cirkel met oog - 21,9 x 24,0 mm -
 geel koper
 Vz. Gekroond wapenschild / PROVINCE DE BRABANT
 Kz. Ingestempeld nummer op een horizontale lijn / 1921



B 5.



B 6.

- B 7. 1922 Ovaal met oog - 19,8 x 28,4 mm - geel koper
 Vz. .BRABANT. binnen een omlijsting / ongekroond wapenschild
 boven twee gekruiste olijftakken.
 Kz. 1922 binnen een omlijsting / ingestempeld nummer / siermotief
- B 8. 1923 Zeshoek - 26,2 mm - zink
 Vz. Ongekroond wapenschild tussen twee olijftakken; eronder,
 .BRABANT. binnen een omlijsting.
 Kz. ANNO binnen een omlijsting en enkele bladeren / ingestempeld
 nummer / 1923 binnen een omlijsting.



B 7.



B 8.

- B 9. 1924 Vierhoek met ronde bovenlijn en met oog - 19,4 x 24,3 mm - zink
 Vz. BRABANT / ongekroond wapenschild
 Kz. 1924 / horizontale lijn / ingestempeld nummer.
- B 10. 1925 Naar boven schuin verspringende halve cirkel met oog - 21,9 x
 23,9 mm - zink
 Vz. Gekroond wapenschild / PROVINCE DE BRABANT
 Kz. Sierlijnen / ingestempeld nummer tussen twee horizontale
 lijnen / 1925



B 9.



B 10.

- B 11. 1926 Driehoek - 22,6 mm - zink
 Vz. Gekroond wapenschild / BRABANT
 Kz. Sierlijn / 1926 / horizontale lijn / ingestempeld nummer
 op horizontale lijn

Exemplaren van 1927, 1928, 1929 en 1930 zijn niet teruggevonden. Ze hebben misschien nooit bestaan omdat de fiscale medaille, die door het koninklijk besluit van 24 december 1926 voor geheel België werd ingevoerd, de provinciaal penningen overbodig maakte. De Brabantse kentekens duiken opnieuw in grote aantallen op vanaf 1931, het jaar dat de nationale fiscale medaille werd afgeschaft.



B 11.

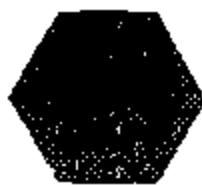


B 12.

- B 12. 1931 Driehoek - 23,7 x 26,6 mm - zink
1932
Vz. Gekroond wapenschild / BRABANT
Kz. Siermotief in het veld; Langsheen de rand 1931 (links)
en 1932 (rechts); onder een horizontale lijn het ingestempeld nummer.
- B 13. 1933 Rond - 23,3 mm Ø - zink
Vz. Gekroond wapenschild / BRABANT
Kz. Olijftak naar links / ingestempeld nummer op verheven balk /
1933
- B 14. 1934 Zashoek - 22,3 mm - zink
Vz. Gekroond wapenschild / BRABANT
Kz. Olijftak naar links / ingestempeld nummer op verheven balk /
1934



B 13.



B 14.

- B 15. 1935 Ovaal - 21,5 x 14,7 mm - zink
 Vz. Gekroond wapenschild / BRABANT
 Kz. Twee olijftakken / ingestempeld nummer / 1935
- B 16. 1936 Zeshoek - 20,7 x 15,9 mm - zink
 Vz. Gekroond wapenschild / BRABANT
 Kz. Van links naar rechts: 1936 / ingestempeld nummer tussen twee diagonale lijnen / olijftak naar links.
- B 17. 1937 Achthoek - 22,6 mm - zink
 Vz. Gekroond wapenschild / BRABANT
 Kz. 1937 (horizontaal gearceerde cijfers) / ingestempeld nummer tussen twee horizontale lijnen / siermotief.



B 15.



B 17.

- B 18. 1938 Achthoek - 22,6 mm - zink
 Vz. Gekroond wapenschild / BRABANT
 Kz. 1938 (horizontaal gearceerde cijfers) / ingestempeld nummer tussen twee horizontale lijnen / siermotief.

- B 19. 1939 Driehoek - 22,8 mm - zink
 Vz. Gekroond wapenschild / BRABANT
 Kz. Siermotief / 1939 / horizontale lijn / ingestempeld nummer.



B 18.



B 19.

- B 20. 1940 Rond - 21,2 mm Ø - zink
 Vz. Gekroond wapenschild / BRABANT
 Kz. Waaijer van bladeren / ingestempeld nummer / 1940

B 21. 1941 Zeshoek - 20,5 x 16,0 mm - zink

Vz. Gekroond wapenschild / BRABANT

Kz. Van links naar rechts: 1941 / Ingestempeld nummer tussen twee diagonale lijnen / oliftek naar links.



B 20.



B 21.

De wederinvoering van de Rijksbelasting op honden in 1941 deed de provinciale takmedailles opnieuw verdwijnen, en dit tot deze belasting door de wet van 24 december 1949 definitief werd afgeschaft.

Vanaf 1950 werden opnieuw provinciale hondenbelastingsspelingen in gebruik genomen. Ditmaal echter niet alleen in Brabant, maar ook in de andere provincies (met uitzondering van Oost-Vlaanderen). Deze medailles

bleven niet overal even lang in gebruik. Antwerpen kent ze voor de periode 1950-1988, Brabant voor 1950-1985, Henegouwen voor 1950-1957, Limburg voor 1950-1957, Luik voor 1950-1957 en 1966-1985, Luxemburg voor 1950-1956 en 1983-1986, Namen voor 1986 en West-Vlaanderen voor 1950-1987.

Alle stukken zijn in aluminium en met matrijzen geslagen. De vorm, waarvan de onregelmatige vijfhoek het meest voorkomt, is voor de verschillende provincies gelijk (uitgezonderd in 1976 toen Brabant een benaderende vijfhoek gebruikte terwijl de penning voor de andere provincies rond was).

Volgende types werden gebruikt:

Type 1: Vz. Gekroond wapenschild splitst het jaartal; eronder de horizontaal geplaatste provincienaam.

Kz. Ingestempeld nummer.

Type 2: Als type 1, maar op de kz. bevindt het nummer zich op een horizontale vlakke band tussen twee schuin gearceerde velden.

Type 3: Als type 1, maar het wapenschild is niet gekroond.

Type 4: Als type 1, maar de provincienaam is boogvormig geplaatst.

- Type 5: Als type 4, maar op de kz. bevindt het nummer zich op een horizontale vlakke band tussen twee korrelige velden.
- Type 6: Als type 5, maar de velden op de kz. zijn verticaal gearceerd.
- Type 7: Als type 6, maar het schild is niet gekroond en de provincienaam is in een hoek geplaatst.
- Type 8: Als type 5, maar de velden op de kz. zijn horizontaal gearceerd.
- Type 9: Als type 5, maar het schild is niet gekroond.
- Type 10: Vz. Hondkop naar links / jaartal / boogvormig geplaatste provincienaam.
Kz. Ingestempeld nummer.
- Type 11: Als type 10, maar de provincienaam is horizontaal geplaatst.
- Type 12: Vz. Hondkop naar links / horizontaal geplaatste provincienaam.
Kz. Jaartal / ingestempeld nummer.
- Type 13: Als type 12, maar het jaartal is incuus.
- Type 14: Vz. Hondkop naar links / jaartal.
Kz. Horizontaal geplaatste provincienaam / ingestempeld nummer.
- Type 15: Vz. Jaartal / hondkop naar links, omgeven door een vierkant / boogvormig geplaatste provincienaam binnen een omlijsting.
Kz. Ingestempeld nummer.
- Type 16: Vz. Jaartal / horizontaal geplaatste provincienaam.
Kz. Hondkop naar links, omgeven door een vierkant / ingestempeld nummer.
- Type 17: Vz. Hondkop naar rechts / horizontaal geplaatste provincienaam.
Kz. Jaartal / ingestempeld nummer.
- Type 18: Vz. Hondkop in driekwartprofiel naar links / horizontaal geplaatste provincienaam; het geheel omgeven door een kruisvormige omlijsting.
Kz. Jaartal / ingestempeld nummer.

- Type 19: Vz. Hondskop in driekwartprofiel naar links / jaartal.
Kz. Horizontaal geplaatste provincienaam / ingestempeld nummer.
- Type 20: Vz. Zittende hond naar links met een lang been in de muil / horizontaal geplaatste provincienaam; het geheel in een driehoek, geplaatst op een van stralen voorziene cirkel.
Kz. Jaartal / ingestempeld nummer.
- Type 21: Vz. Horizontaal geplaatste provincienaam / hovenlijf van een liggende hond naar rechts met de kop in vooraanzicht; boven dit geheel een korrelig segment.
Kz. Jaartal / ingestempeld nummer op een horizontale vlakke band tussen twee korrelige velden.
- Type 22: Als type 21, maar zonder korrelige velden.
- Type 23: Vz. PROV. TAKS / BONDEN / jaartal / provincienaam.
Kz. Ingestempeld nummer.
- Type 24: Vz. PROV. TAKS / BONDEN / jaartal.
Kz. Horizontaal geplaatste provincienaam / ingestempeld nummer.
- Type 25: Vz. Horizontaal geplaatste provincienaam / jaartal.
Kz. Ingestempeld nummer.
- Type 26: Vz. BELASTING / VOOR / BONDEN / jaartal.
Kz. Horizontaal geplaatste provincienaam / ingestempeld nummer.
- Type 27: Vz. belasting / op / BONDEN / jaartal.
Kz. Horizontaal geplaatste provincienaam / ingestempeld nummer.
- Type 28: Als type 27, maar met belasting / op BONDEN / jaartal.
- Type 29: Als type 28, maar de provincienaam bevindt zich in een verdiepte rechthoek, en onder het nummer is er een tweede verdiepte rechthoek.
- Type 30: Vz. TAXE PROV. / CHIENS / jaartal.
Kz. Horizontaal geplaatste provincienaam / ingestempeld nummer.
- Type 31: Vz. taxe / sur les / CHIENS / jaartal.
Kz. Horizontaal geplaatste provincienaam / ingestempeld nummer.

Type 32: Vz. TAXE PROV. / CHIENS / jaartal / horizontaal geplaatste provincianaam.

Kz. Ingestempeld nummer.

Type 33: Vz. TAXE PROV. / CHIENS / jaartal.

Kz. Als type 29.

Lijst van de penningen (48):

Antwerpen

A 1.	1950	Drieboek	- 25,7 x 22,8 mm	- Type 1
A 2.	1951	Ruit	- 20,7 mm zijde	- Type 4
A 3.	1952	Zeshoek	- 24,9 mm	- Type 5
A 4.	1953	Achtpuntige ster	- 25,1 mm	- Type 6
A 5.	1954	Rond	- 25,0 mm \emptyset	- Type 8
A 6.	1955	Koepel	- 24,7 x 25,5 mm	- Type 2
A 7.	1956	Rond	- 25,0 mm \emptyset	- Type 4
A 8.	1957	Vijfhoek	- 25,0 x 24,7 mm	- Type 23
A 9.	1958	Vijfhoek	- 25,0 x 24,7 mm	- Type 23
A 10.	1959	Drieboek	- 24,9 x 25,0 mm	- Type 12
A 11.	1960	Ruit	- 21,1 mm zijde	- Type 25
A 12.	1961	Koepel	- 24,7 x 25,1 mm	- Type 11
A 13.	1962	Rond	- 25,0 mm \emptyset	- Type 15
A 14.	1963	Trapezium	- 30,0 x 25,0 mm	- Type 16
A 15.	1964	Drieboek (gebogen zijden)	- 25,0 x 25,0 mm	- Type 12
A 16.	1965	Vijfhoek met gebogen basis	- 25,3 x 25,3 mm	- Type 12
A 17.	1966	Vijfhoek	- 25,1 x 24,7 mm	- Type 23
A 18.	1967	Vijfhoek	- 25,0 x 25,2 mm	- Type 23
A 19.	1968	Vijfhoek met gebogen basis	- 25,0 x 27,8 mm	- Type 13
A 20.	1969	Ruit	- 21,2 mm zijde	- Type 25
A 21.	1970	Koepel	- 25,1 x 25,2 mm	- Type 12
A 22.	1971	Vijfhoek	- 25,1 x 24,8 mm	- Type 23
A 23.	1972	Vierkant	- 25,2 mm zijde	- Type 12
A 24.	1973	Drieboek op cirkel	- 26,0 x 29,8 mm	- Type 20
A 25.	1974	Vijfhoek met gebogen basis	- 25,3 x 27,8 mm	- Type 12
A 26.	1975	Vijfhoek	- 25,1 x 24,8 mm	- Type 24
A 27.	1976	Rond	- 25,3 mm \emptyset	- Type 26
A 28.	1977	Vierkant met gebogen basis	- 25,1 x 27,6 mm	- Type 12
A 29.	1978	Drieboek op cirkel	- 25,7 x 30,4 mm	- Type 20
A 30.	1979	Koepel	- 24,8 x 25,0 mm	- Type 12

A 31.	1980	Rond	- 25,3 mm \emptyset	- Type 21
A 32.	1981	Afgeplatte ellips	- 20,3 x 30,6 mm	- Type 27
A 33.	1982	Kruis	- 25,2 x 25,3 mm	- Type 18
A 34.	1983	Afgeplatte ellips	- 20,3 x 30,6 mm	- Type 27
A 35.	1984	Vijfhoek	- 25,3 x 25,2 mm	- Type 28
A 36.	1985	Rond met platte bovenzijde	- 25,5 mm \emptyset	- Type 28
A 37.	1986	Koepel met gebogen basis	- 25,3 x 25,5 mm	- Type 29
A 38.	1987	Koepel	- 25,0 x 25,0 mm	- Type 12
A 39.	1988	Vijfhoek	- 25,3 x 25,2 mm	- Type 19



A 1.



A 6.

Brabant

B 22.	1950	Driehoek	- 25,5 x 22,4 mm	- Type 3
B 23.	1951	Ruit	- 20,2 mm zijde	- Type 4
B 24.	1952	Zeshoek	- 24,8 mm	- Type 5
B 25.	1953	Achtpuntige ster	- 25,5 mm	- Type 6
B 26.	1954	Rond	- 25,0 mm \emptyset	- Type 8
B 27.	1955	Koepel	- 24,5 x 25,4 mm	- Type 2
B 28.	1956	Rond	- 24,9 mm \emptyset	- Type 4
B 29.	1957	Vijfhoek	- 25,0 x 24,7 mm	- Type 10
B 30.	1958	Vijfhoek	- 25,0 x 24,7 mm	- Type 10
B 31.	1959	Driehoek	- 25,0 x 25,0 mm	- Type 12
B 32.	1960	Ruit	- 21,1 mm zijde	- Type 25
B 33.	1961	Koepel	- 24,7 x 25,0 mm	- Type 11
B 34.	1962	Rond	- 24,9 mm \emptyset	- Type 15
B 35.	1963	Trapezium	- 29,6 x 25,0 mm	- Type 16
B 36.	1964	Driehoek (gebogen zijden)	- 25,0 x 24,9 mm	- Type 17
B 37.	1965	Vijfhoek met gebogen basis	- 25,2 x 25,5 mm	- Type 12
B 38.	1966	Vijfhoek	- 25,0 x 25,0 mm	- Type 10
B 39.	1967	Vijfhoek	- 25,1 x 25,1 mm	- Type 11
B 40.	1968	Vijfhoek met gebogen basis	- 24,9 x 27,7 mm	- Type 13
B 41.	1968	Als B 40, maar met het jaartal binnen een verheven rechthoek.		
B 42.	1969	Ruit	- 21,0 mm zijde	- Type 25

B 43.	1970	Koepel	- 25,0 x 25,0 mm - Type 12
B 44.	1971	Vijfhoek	- 25,0 x 24,7 mm - Type 10
B 45.	1972	Vierkant	- 25,1 mm zijde - Type 12
B 46.	1973	Driehoek op cirkel	- 25,9 x 29,8 mm - Type 20
B 47.	1974	Vijfhoek met gebogen basis	- 25,3 x 27,6 mm - Type 12
B 48.	1975	Vijfhoek	- 25,0 x 24,7 mm - Type 14
B 49.	1976	Vijfhoek met gebogen basis	- 25,2 x 27,6 mm - Type 12
Het jaartal bevindt zich binnen een cirkel.			
B 50.	1977	Vierkant met gebogen basis	- 25,0 x 27,5 mm - Type 12
B 51.	1978	Driehoek op cirkel	- 25,5 x 30,1 mm - Type 20
B 52.	1979	Koepel	- 24,7 x 25,0 mm - Type 12
B 53.	1980	Rond	- 25,2 mm \emptyset - Type 21
B 54.	1981	Afgeplatte ellips	- 20,2 x 30,5 mm - Type 22
B 55.	1982	Kruis	- 25,1 x 25,1 mm - Type 18
B 56.	1983	Afgeplatte ellips	- 20,4 x 30,7 mm - Type 19
B 57.	1984	Vijfhoek	- 24,1 x 25,1 mm - Type 19
B 58.	1985	Rond met platte bovenzijde	- 25,5 mm \emptyset - Type 19



B 22.



B 23.



B 24.



B 25.



B 26.



B 27.



B 28.



B 29.



B 30.



B 31.



B 32.



B 33.



B 34.



B 35.



B 36.



B 37.



B 38.



B 39.



B 40.



B 42.



B 43.



B 44.



B 45.



B 46.



B 47.



B 48.



B 49.



B 50.



B 51.



B 52.



B 53.



B 54.



B 55.



B 56.



B 57.



B 58.

Henegouwen

R 1.	1950	Driehoek	- 25,4 x 22,5 mm - Type 1
H 2.	1951	Ruit	- 20,2 mm zijde - Type 4
R 3.	1952	Zeshoek	- 24,9 mm - Type 5
H 4.	1953	Achtpuntige ster	- 25,3 mm - Type 6
R 5.	1954	Rond	- 25,0 mm ϕ - Type 8
H 6.	1955	Koepel	- 24,7 x 25,8 mm - Type 2
R 7.	1956	Rond	- 24,9 mm ϕ - Type 4
H 8.	1957	Vijfhoek	- 25,0 x 24,7 mm - Type 32



H 1.

Limburg

L1 1.	1950	Driehoek	- 25,7 x 22,7 mm - Type 1
L1 2.	1951	Ruit	- 20,3 mm zijde - Type 4
L1 3.	1952	Zeshoek	- 24,9 mm - Type 5
L1 4.	1953	Achtpuntige ster	- 25,3 mm - Type 6
L1 5.	1954	Rond	- 25,0 mm ϕ - Type 8
L1 6.	1955	Koepel	- 24,7 x 25,8 mm - Type 2
L1 7.	1956	Rond	- 24,9 mm ϕ - Type 4
L1 8.	1957	Vijfhoek	- 25,0 x 24,7 mm - Type 23



L1 1.

Luk

Lk 1. 1950	Driehoek	- 25,2 x 22,9 mm	- Type 1
Lk 2. 1951	Ruit	- 20,5 mm zijde	- Type 4
Lk 3. 1952	Zeehoek	- 24,9 mm	- Type 5
Lk 4. 1953	Achtpuntige ster	- 25,3 mm	- Type 6
Lk 5. 1954	Rond	- 25,0 mm Ø	- Type 8
Lk 6. 1955	Koepel	- 24,8 x 25,3 mm	- Type 2
Lk 7. 1956	Rond	- 25,0 mm Ø	- Type 4
Lk 8. 1957	Vijfhoek	- 25,0 x 24,7 mm	- Type 32
Lk 9. 1966	Vijfhoek	- 25,0 x 25,0 mm	- Type 32
Lk 10. 1967	Vijfhoek	- 25,3 x 25,3 mm	- Type 32
Lk 11. 1968	Vijfhoek met gebogen basis	- 25,1 x 27,7 mm	- Type 13
Lk 12. 1969	Ruit	- 21,4 mm zijde	- Type 25
Lk 13. 1970	Koepel	- 25,1 x 25,2 mm	- Type 12
Lk 14. 1971	Vijfhoek	- 25,0 x 25,0 mm	- Type 32
Lk 15. 1972	Vierkant	- 25,1 mm zijde	- Type 12
Lk 16. 1973	Driehoek op cirkel	- 26,0 x 29,8 mm	- Type 20
Lk 17. 1974	Vijfhoek met gebogen basis	- 25,3 x 27,7 mm	- Type 12
	Bestaat met provincienamen met en zonder accent.		
Lk 18. 1975	Vijfhoek	- 25,0 x 25,0 mm	- Type 30
Lk 19. 1976	Rond	- 25,3 mm Ø	- Type 30
Lk 20. 1977	Vierkant met gebogen basis	- 25,0 x 27,6 mm	- Type 12
Lk 21. 1978	Driehoek op cirkel	- 25,9 x 30,3 mm	- Type 20
Lk 22. 1979	Koepel	- 24,9 x 25,1 mm	- Type 12
Lk 23. 1980	Rond	- 25,3 mm Ø	- Type 21
Lk 24. 1981	Afgeplatte ellips	- 20,2 x 30,3 mm	- Type 31
Lk 25. 1982	Kruis	- 25,2 x 25,3 mm	- Type 18
Lk 26. 1983	Afgeplatte ellips	- 20,2 x 30,6 mm	- Type 31
Lk 27. 1984	Vijfhoek	- 25,1 x 25,1 mm	- Type 30
Lk 28. 1985	Rond met platte bovenzijde	- 25,5 mm Ø	- Type 30



Lk 1.

Luxemburg

Lx 1.	1950	Driehoek	- 25,5 x 22,7 mm	- Type 1
Lx 2.	1951	Ruit	- 20,4 mm zijde	- Type 4
Lx 3.	1952	Zeshoek	- 24,9 mm	- Type 5
Lx 4.	1953	Achtpuntige ster	- 25,3 mm	- Type
Lx 5.	1954	Rond	- 25,0 mm \emptyset	- Type 8
Lx 6.	1955	Koepel	- 24,7 x 25,5 mm	- Type 2
Lx 7.	1956	Rond	- 25,0 mm \emptyset	- Type
Lx 8.	1983	Afgeplatte ellips	- 20,4 x 30,7 mm	- Type 31
Lx 9.	1984	Vijfhoek	- 25,1 x 25,1 mm	- Type 30
Lx 10.	1985	Rond met platte bovenzijde	- 25,3 x 25,4 mm	- Type 30
Lx 11.	1986	Koepel met gebogen basis	- 25,4 x 25,4 mm	- Type 33

Namen

Nm 1.	1986	Koepel met gebogen basis	- 25,3 x 25,5 mm	- Type 33
-------	------	--------------------------	------------------	-----------

West-Vlaanderen

W 1.	1950	Driehoek	- 25,8 x 22,9 mm	- Type 1
W 2.	1951	Ruit	- 20,4 mm zijde	- Type 4
W 3.	1952	Zeshoek	- 24,9 mm	- Type 5
W 4.	1953	Achtpuntige ster	- 25,3 mm	- Type 7
W 5.	1954	Rond	- 25,0 mm \emptyset	- Type 8
W 6.	1955	Koepel	- 24,8 x 25,3 mm	- Type 2
W 7.	1956	Rond	- 25,0 mm \emptyset	- Type 4
W 8.	1957	Vijfhoek	- 25,0 x 24,7 mm	- Type 23
W 9.	1958	Vijfhoek	- 25,0 x 24,7 mm	- Type 23
W 10.	1959	Driehoek	- 24,9 x 25,0 mm	- Type 17
W 11.	1960	Ruit	- 21,0 mm zijde	- Type 25
W 12.	1961	Koepel	- 24,8 x 25,2 mm	- Type 11
W 13.	1962	Rond	- 25,0 mm \emptyset	- Type 15
W 14.	1963	Trapezium	- 29,8 x 25,0 mm	- Type 16
W 15.	1964	Driehoek (gebogen zijden)	- 25,0 x 25,0 mm	- Type 12
W 16.	1965	Vijfhoek met gebogen basis	- 25,3 x 25,2 mm	- Type 12
W 17.	1966	Vijfhoek	- 25,0 x 24,7 mm	- Type 23
W 18.	1967	Vijfhoek	- 25,2 x 25,2 mm	- Type 23
W 19.	1968	Vijfhoek met gebogen basis	- 24,9 x 27,4 mm	- Type 13
W 20.	1969	Ruit	- 21,1 mm zijde	- Type 25
W 21.	1970	Koepel	- 25,3 x 25,2 mm	- Type 12

W 22.	1971	Vijfhoek	- 25,0 x 24,7 mm - Type 23
W 23.	1972	Vierkant	- 25,1 mm zijde - Type 12
W 24.	1973	Driehoek op cirkel	- 25,9 x 29,7 mm - Type 20
W 25.	1974	Vijfhoek met gebogen basis	- 25,2 x 28,3 mm - Type 12
W 26.	1975	Vijfhoek	- 24,8 x 24,6 mm - Type 24
W 27.	1976	Rond	- 25,2 mm ϕ - Type 26
W 28.	1977	Vierkant met gebogen basis	- 25,0 x 27,5 mm - Type 12
W 29.	1978	Driehoek op cirkel	- 25,5 x 30,2 mm - Type 20
W 30.	1979	Koepel	- 23,6 x 24,9 mm - Type 12
W 31.	1980	Rond	- 25,2 mm ϕ - Type 21
W 32.	1981	Afgeplatte ellips	- 20,2 x 30,5 mm - Type 27
W 33.	1982	Kruis	- 25,1 x 25,1 mm - Type 18
W 34.	1983	Afgeplatte ellips	- 20,2 x 30,5 mm - Type 27
W 35.	1984	Vijfhoek	- 25,2 x 25,1 mm - Type 28
W 36.	1985	Rond met platte bovenzijde	- 25,5 x 25,5 mm - Type 28
W 37.	1986	Koepel met gebogen basis	- 25,4 x 25,4 mm - Type 29
W 38.	1987	Koepel	- 25,1 x 25,5 mm - Type 17



W 1.



W 18.



W 27.



W 34.

De nummering op de punningen gaat tot zes cijfers.

Het model van 1974 werd - wat vorm en type van hondkopje betreft - overgenomen door het Nederlandse Haarlem in 1976 (49).

NATIONALE HONDENBELASTINGSPENNINGEN

Er hebben gedurende twee periodes ook nationale hondenbelastingopenningen bestaan. Ze werden voor het eerst voorzien in de wet van 31 december 1925.

De argumenten voor hun invoering vindt men in de memorie van toelichting:

Er zijn in België een groot aantal honden welke van geen nut of louter prachthonden zijn; zij verbruiken levensmiddelen van eerste noodwendigheid waarvan de nationale voortbrenst ontvoersikend is en welke uit het buitenland moeten ingevoerd worden tot groot nadeel van onze handelsbalans en van onze wissel-

koers. De openbare mening heeft de bestrijding van de broodverspilling goedgekeurd; men twijfelt er niet aan dat zij ook eensgezind zal zijn om het beginsel aan te nemen van een staatsbelasting strekkende tot het beperken van elk overbodig gebruik. Er dient trouwens in aanmerking genomen dat vele honden in de grote agglomeraties gehouden worden door personen die over beperkte en soms onvoldoende huisvesting beschikken, hetgeen een zeker gevaar biedt voor de openbare volksgezondheid. Voorzeker hebben al de provincies en talrijke gemeenten sedert lang taksen op de honden gevergd; doch deze hebben de aanzienlijke vermeerdering van die voor het merendeel onnodige dieren niet kunnen beletten. Het lijkt dus gepast een staatstaks op de honden te heffen, mits terzelfdertijd provinciale en gemeentelijke belangen terzake te vrijwaren. Het is in die geest dat de hierna uiteengezette bepalingen ontworpen zijn; zij kunnen aan de Schatkist 10 miljoen per jaar opbrengen (50).

De nieuwe staatstaks bedroeg 15 Fr. per gewone hond en 30 Fr. voor luxehonden. Hondenhandelaars of -kwekers, die als dundadig in hun omgeving bekend waren, werd een bedrijfsbelasting van 75 tot 150 Fr opgelegd, naargelang ze minder of meer dan tien honden hadden. Vrijgesteld waren honden van invalide, blinde of gebrekkige onvermogenen, wanneer zij dienden tot het begeleiden van voormalde personen (hoogstens twee honden per invalide, blinde of gebrekkige); honden van minder dan drie maanden oud; politiehonden of andere, gehonden in uitvoering van reglementen uitgaande van openbare diensten.

Het belastingskantoor waar de taks diende betaald te worden, reikte een kwijtschrift uit en een door de hond te dragen medaille. De taks werd voor het eerst geheven in 1926. Hij moest voldaan zijn vóór 10 mei, zoniet kwam er invordering via de post (minstens 80 ct.). Naast een verdrievoudigde taks waren boeten van 50 tot 1.000 Fr voorzien. De Minister van Financiën Albert Janssen bepaalde het model van de penning. Bij verlies diende een nieuwe aangeschaft te worden tegen betaling van 1/3 van de taks en een eventuele boete (51).

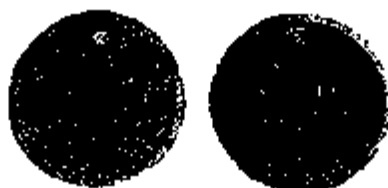
De medailles zijn met matrijzen geslagen in de munt te Brussel en zien er als volgt uit:

N 1. 1926 Rond - 23,9 mm Ø - rood koper

V2. 1926 tussen twee siermotieven; errond, BELGIQUE, BELGIE . in cirkelvorm; het geheel is omgeven door gekruiste en onderaan met een lint samengebonden wisketakken met eikels en door een verheven rand, gedubbeld met een parallelcirkel.

Ks. TAXE SUR / LES CHIENS / — . — / BELASTING / OP DE /
BONDEN ongevæn door een verheven rand, gedubbeld met een
parelcirkel.

N 2. 1926 Als N 1, maar in kopernikkel.



N 1.

Uit het rapport van de wuufmeester blijkt dat er 902.400 taksmeddailles van
5 gram geslagen zijn; enerzijds 104.350 in kopernikkel (wat een gewicht
van 509 kg uitmaakt), onderzijds 798.050 in rood koper (wat 3.914 kg ver-
tegenwoordigt). De perforatie in de medailles werd gerealiseerd met kleine
balanciers, die hiervoor speciaal uitgerust waren (52).

Het koninklijk besluit van 24 december 1926 wijzigde dat van 29 oktober
1908. De door de gemeentebesturen verstrakte medaille werd met ingang van
1 januari 1927 vervangen door een fiscale medaille die door de belasting-
ontvanger werd uitgereikt bij de betaling van de hondentaxe, eventueel ver-
meerderd met provincia- en gemeentepcentiemen. Taksen voor 1 februari 1927
zouden van ambtswaie geïnd worden, vermeerderd met de kosten, ten huize
van hen die hun aangifte van 1926 niet hadden herroepen (53).

De medailles wijzigden van uitzicht en materie:

N 3. 1927 Ovaal - 28,5 x 14,7 mm - aluminium (twee laterale gaatjes)

Vz. BELGIQUE / 1927 / BELGIE

Kz. Drie herdershondkopjes naar links / ingestempeld nummer /
TAXE

N 4. 1927 Als N 3, maar in geel koper.

N 5. z.d. Als N 3, maar zonder jaartal.

N 6. z.d. Als N 4, maar zonder jaartal (vooralnog onbekend).



Op 21 januari 1928 werd besloten om in 1928 slechts een medaille uit te reiken voor de nieuw aangegeven honden en voor deze dia de medaille van 1927 zouden verloren hebben. Wellicht zijn dit de medailles van het type van 1927 zonder jaartal (54).

In 1931 was de toestand van de rijkfinanciën zo gunstig dat de Staat de hondenbelasting opnieuw overliet aan de plaatselijke besturen. Op 30 december 1940 werd deze maatregel echter herroepen door een besluit van O. Pliénier, de secretaris-generaal van het Ministerie van Financiën, omdat het nodig was nieuwe bronnen te vinden om de begroting van 1941 in evenwicht te houden. Vanaf het dienstjaar 1941 werd, uitzalvend ten gunste van de Staat, een belasting van 20 Fr geheven op elke hond waarvan de eigenaar of houder onderworpen was aan een provinciebelasting. Deze belasting moest samen met de provinciebelasting geïnd worden (55). Door de wet van 24 december 1949 werd deze rijkbelasting afgeschaft.

De medailles werden alle met matrijzen geslagen:

N 7. 1941 Rond (met kartelrand) - 24,0 mm Ø - zink

Vz. BELGIQUE / 19 - leeuwep in vooraanzicht - 41 / BELGIE
omgeven door een verheven rand, gedubbeld met een paralcirkel.

Kz. Ingestempeld nummer, omgeven door een verheven rand, gedubbeld met een paralcirkel.

N 8. 1942 Zeshoek - 25,0 mm - zink

Vz. BELGIQUE / 19 - leeuwep in vooraanzicht - 42 / BELGIE,
omgeven door een verheven rand.

Kz. Ingestempeld nummer op een horizontale band; het veld boven en onder de band is vertikaal gearceerd; het geheel is omgeven door een verheven rand.

N 9. 1943 Trapezium - 27,0 x 16,2 mm - zink

Vz. BELGIQUE / 19 - leeuwep in vooraanzicht - 43 / BELGIE;
in iedere hoek een onlijnd, vertikaal gearceerd vlak; het geheel is omgeven door een verheven rand.

Kz. Ingestempeld nummer tussen een groot vertikaal gearceerd vlak en een smalle vertikaal gearceerde band.

N 10. 1944 Vijfhoek - 27,9 x 23,7 mm - zink

Vz. BELGIQUE / 19 - laauwepop in vooraanzicht - 44 / BELGIE, omgeven door een verheven rand.

Kz. Ingestempeld nummer tussen vertikaal gearceerde vlakken; het geheel is omgeven door een verheven rand.



N 7.



N 8.



N 9.



N 10.

N 11. 1945 Hoedvormige achthoek - 27,1 x 16,3 mm - zink

Vz. 1945 / gebogen lijn / BELGIQUE / laauwepop in vooraanzicht / BELGIE; in beide uitspringende hoeken onderaan een onlijnd en horizontaal gearceerd vlak; het geheel is omgeven door een verheven rand.

Kz. Ingestempeld nummer onder een vertikaal gearceerd vlak; het geheel is omgeven door een verheven rand.

N 12. 1946 Achthoek - 28,6 x 16,5 mm - zink

Vz. BELGIQUE / 19 - laauwepop in vooraanzicht - 46 / BELGIE, omgeven door een verheven rand.

Kz. Ingestempeld nummer tussen vertikaal gearceerde vlakken; het geheel is omgeven door een verheven rand.

N.B. De vorm van het laauwepopje kan verschillen:



- N 13. 1947 Rechthoek met gebogen bovenzijde - 24,4 x 15,5 mm - zink
 Vz. BELGIQUE / 19 - leeuwkap in vooraanzicht - 47 / BELGIE,
 omgeven door een verheven rand.
 Rz. Ingestempeld nummer tussen vertikaal gearceerde vlakken;
 het geheel is omgeven door een verheven rand.
- N 14. 1948 Rond - 20,2 mm ϕ - zink
 Vz. BELG - IQUE / 19 - leeuwkap in vooraanzicht - 48 / BELGIE;
 omgeven door een licht opstaande rand.
 Rz. Ingestempeld nummer.
- N 15. 1949 Rond - 25,1 mm ϕ - brons
 Vz. Leeuwkap in vooraanzicht in het veld; errond, .19 get 49.
 (bovenaan) / BELGIQUE, BELGIE (onderaan); het geheel is
 omgeven door een licht opstaande rand.
 Rz. Ingestempeld nummer.



N 11.



N 12.



N 13.



N 14.



N 15.

Daniël Devaler, diensthoofd van de graverafdeling van de Koninklijke Munt van België deelde de volgende elogaantallen mee:

1941 550.000 ex.
 1942 tot 1947 geen gegevens.
 1948 660.000 ex.
 1949 716.000 ex.

ANDERE HONDEPENNINGEN

In het Gentse zijn er nog een paar gemeenten die hondepenningen uitreiken, nl. De Pinte en Evergem. Het gaat echter niet om een belastingpenning. In De Pinte werd in de gemeenteraadzitting van 14 juni 1980 een algemene politieverordening aangenomen betreffende het houden van dieren door particulieren. Daarin werd voorzien, uit overwegingen van openbare reinheid, gezondheid, veiligheid en rust, dat iedere hond aan de Halsband een kenteken moet dragen. Naast de gemeentenaam moet de medaille van het inschrijvingsnummer bij de gemeentelijke politie voorzien zijn. Ze wordt gratis aan de eigenaars afgeleverd, maar bij verlies moet voor vervanging 100 Fr betaald worden. Deze maatregel ging in op 1 januari 1981 en is nog steeds van kracht. De eerste penningen waren vervaardigd uit dun, gekleurd aluminium (groen, blauw of rood), langs de rand en het gantje gedubbeld met een witte cirkel. Ze zijn rood (38 mm diameter) en de gemeentenaam en het nummer zijn ingegraveerd. Ze werden vervaardigd door Jan Sport (Baron de Gieylen 51, De Pinte). De achthonderd exemplaren bleken te flauw van structuur, te groot en te weinig bestand tegen slijtage. Daarom werden bij Stany Buyle (Kazernestraat 30, Lokeren) 250 nieuwe medailles besteld. De twee op elkaar gelaste delen hebben een gezamenlijke dikte van 3,3 mm. Hun nummering loopt van 801 tot 1050 en de ingebruikname begon in 1985. Hun uitzicht is als volgt:

Rond met oog - 30,0 mm Ø - geslagen voorzijde

Vz. Groep van zes hondekoppen;

(van boven naar onder: bulldog, herdershond, windhond, jachthond, twee poedele); de vijfde in vooraanzicht, de andere naar rechts.

Kz. DE PINTÉ / N° nummer (ingegraveerd) / GLORIA (geslagen) (57)



Te Evergem werd in de gemeenteraad van 16 december 1980 beslist dat iedere hond, ouder dan één jaar, een kenteken aan de halsband moest dragen. De maatregel, die zes maanden later in voege trad, werd er genomen omwille van het stijgend aantal rondzwerfende honden. De medaille, die gratis is, is als volgt:

Rond - 30,2 mm Ø - nikkel

Vz. EVERGEM (geslagen).

Kz. Ingegraveerd nummer.

Naast de uitgiften van openbare administraties, bestaan er rabiebspenningen door farmaceutische firma's afgeleverd bij de inenting tegen hondsdolheid. Volgende types zijn gekend:

- Rond - 24,4 mm Ø - aluminium - geslagen (eenzijdig)

Vz. Langs de rand, VACCINE (links) GEËNT (rechts); in het veld, RAGE / RABIES / ingestempeld nummer / R.I.T. / jaartal.

Gekend voor 1967 tot 1970; de lettervorm en de cijfergrootte verschillen volgens het jaar. VACCINE komt soms met een accent voor, soms niet.

- Rond - 24,4 mm Ø - geel koper - geslagen

Vz. Kop van herdershond naar rechts; VACCINE CONTRE LA RAGE - GEËNT TEGEN RABIES langs de rand.

Kz. Met firmasympool binnen een cirkel met 14,5 mm diameter.

Deze penning bestaat met of zonder gat en met een ander type herdershondkop in vlakker reliëf.



- Rond - 24,4 mm Ø - geel koper - geslagen

Vz. Staande herdershond naar rechts, met de kop in voorraanzicht; houfel op de achtergrond.

Kz. VACCINE / CONTRE LA RAGE / INGEËNT TEGEN / HONDSVOLHEID

- Rand - 24,4 mm Ø - geel koper - geslagen
 Vr. Kop van jachthond naar rechts.
 Eg. VACCINE / CONTRE LA RAGE / GEËNT TEGEN / RABIES

De penning bestaat met kleine letters en zonder streepje tussen de Franse en de Vlaamse tekst, en met grotere letters plus streepje. Hij werd gebruikt door de firma R.I.T. te Genval rond 1973 (58).



Rabiespenningen worden ook uitgereikt aan de Amerikanen op de luchtmachtbasis van Chièvres bij Mons. Ze zijn in gekleurd aluminium en gegraveerd. Als voorbeeld twee exemplaren; de klokvormige voor 1967 is groen, de hartvormige voor 1968 is rood (59).



Verenigingen voor dierenbescherming gaven soms ook hondepeningen uit. Zo o.m. :

Het Blauw Kruis

Sond - 24,0 mm Ø - geel koper - geslagen
 Vr. Langs aan de rand: RAPPORTEZ A LA + BLEUE DE BELGIQUE; In het veld:
 BRUXELLES / T: 77.22.62
 Kz. Ingestempeld nummer.

Veeweyde

Rond - 24,6 mm Ø - geel koper - geslagen

Vz. PRIERE / RAMENER / R. VEEWEYDE. 43 / vijfpuntige ster / ANDERLECHT

Kz. Ingestempelde liggende L

P. Pardon, hoofdinspecteur van Veeweyde, deelde mee dat deze penningen in de zeventiger jaren uit de omloop verdwenen.

Société Protectrice des Animaux

Rond - 23,3 mm Ø - geel koper - geslagen

Vz. S.P.A. / 195, RUE JEAN JADRES / LA LOUVIERE / TEL: 064/222707

Kz. Ingestempeld nummer. (60)



Tenslotte werden mij nog twee penningen gesignaleerd waarover verdere gegevens ontbreken:

Rond - 24,0 mm Ø - geel koper - geslagen

Vz. Langs de rand: FEDERATION NATIONALE . NAMUR .

In het veld: D'ELEVAGE / DU / CHIEN DE TRAIT / BELGE

Kz. Ingestempeld nummer.

Rond met oog - 25,0 mm Ø - geel koper - geslagen

Vz. Vier hondskoppen (herdershond, jachthond, fox-terrier en St. Hubertushond); CARL DECOCK.

Kz. SOCIETE CANINE NEMROD / - MONS - / banderol / twee olijftakken.

Van deze penning bestaat een verzilverde versie met 50 mm diameter (61).

NOTEN

- (1) De Deense numismaticus Georg Galster noemt in zijn artikel *Hundetegn. En kynosematologisk studie* (verechenen in het *Nordisk Numismatisk Unions Medlemsblad*, nr. 8 van oktober 1966, p. 131-143) C.T. Jørgensen, V. Bergsøe en F.C. Bach als grondleggers van de *kynosematologien, videnskaben om hundetegn*.
- Mijn oprechte dank gaat naar Eric Hoone (Deinze), Jan De Ley (Schoten) Stefan De Lombaert (Brussel), Marcel Rocour (Amay), André Schoevaert (Houdeng-Aimeries), Frans Van Bost (Gent) en Wally Vandenaele (Deerlijk) voor de bereidwilligheid waarmee ze documentatie overmaakten en koelieten penningen uit hun verzameling te fotograferen. Bijzondere dank ook aan André Walgraef (Drongen), die de illustraties verzorgde.
- (2) R.CH., in *Revue de la Numismatique Belge*, 4e serie, deel 6, Brussel, 1868, p. 342-343.
- A. DE SCHODT, *Marque d'acquit de la taxe des chiens à Bruges*, in *Revue Belge de Numismatique*, Brussel, 1886, p. 485-488.
- A.V.B., *Médailles de chien à Bruges*, in *Revue Belge de Numismatique et de Sigillographie*, Brussel, 1923, p. 92-93.
- (3) Charles LEBBURE, *Exposé succinct et chronologique de la frappe patriotique, de nécessité, de bienfaisance et commémorative en Belgique occupée*, Brussel - Parijs, 1923, p. 69, 118 en 123.
- Hij vermeldt voor december 1915 Aartselaar (nr. 783) en Ruisbroek (nr. 784), voor 25 januari 1917 Brussel (nr. 1373) en voor maart 1917 Brabant (nr. 1434).
- (4) P.F.Jozef PITTOORS, *Borgerhoutse Penningen - Medailles - Plakotten - Draagtekens... 1815-1972*, Borgerhout, 1973, p. 23-24.
- (5) *Catalogus. Penningen voor de Hondenbelasting in het Belastingmuseum Prof. Dr. Van der Poel*, Rotterdam, 1982, p. 86-87: penningen van het Koninkrijk België, de provincies Antwerpen en Brabant, en de gemeente Schoten.
- (6) J.D.L., *Hondenpenningen, een nieuw verzamelgebied*, in *Numismatica Antverpia*, jg. 37, nr. 6, nov.-dec. 1987, p. 8-11.

- (7) *De Hondenbelasting, in Gewoontekrediet van België, Driemaandelijks Tijdschrift, 33e jaar, nr. 127, januari 1979, p. 16-18.*
- (8) L.K. (Ludwig KRAUSE), *Hundemarken als Gesundheitsmarken bei Tollwut in Beiträge zur Geschichte der Stadt Rostock. Herausgegeben vom Verein für Rostocks Altertümer, 9e Band, 1915, p. 116 e.v.*
M.D.M. (M.G.A. DE MAN), *Hondenpenningen bij hondsdolheid, in Jaarboek van het Koninklijk Nederlandsch Genootschap voor Munt- en Penningkunde, nr. 3, Amsterdam, 1916, p. 182-184.*
- Eerst in januari 1889 kwamen de gewone hondenpenningen te Rostock in gebruik.
- (9) G. VAN ORDEN, *Bijdragen tot de Penningkunde (Numismatiek) van het Koninkrijk der Nederlanden, Zaandam, 1830, plaat 6, p. 21.*
Koninklijke Akademië van Wetenschappen (Afdeling Letterkunde), *Beschrijving van Nederlandsche Historie-Penningen ten verfolge op het werk van Mr. Gerard Van Loon, 8ste stuk, Amsterdam, 1863, p. 465.*
- (10) M.A. SNOECK, *De 's-Vertogenbossche Honden-Penningen, 's Hartogenbosch, 1875, p. 6, 11-13.*
- (11) *Catalogus... Prof. Dr. Van der Poel, p. 2.*
- (12) *Enkele voorbeelden: Utrecht 1854, Rotterdam vanaf 1856, Den Haag 1866, Delft 1867, Woerden 1869, Leeuwarden 1876, etc.*
- (13) Zie noot 2. Op 1 januari 1866 werd er te Brussel een gemeentelijke belasting ingevoerd om de stadskas te spijzen, met het oog op de sanering van de Zenne. Hij bracht jaarlijks ongeveer 12.500 Fr. op.
- (14) *Stad Antwerpen - Politieverordening op de honden. Reglement van 3 mei 1879, afgekondigd den 30n mei 1879, uitvoerbaar gesteld den 4n juni 1879, Antwerpen, 1879, 15 p.*
Stad Antwerpen - Verordening op de Honden en inlichtingen over de rezarnij - Ville d'Anvers - Règlement sur les Chiens et instructions relative à la rage, v.d., 9 p.
Conseil Communal de Gand. Taxe et règlement sur les chiens..., Gent, 1880, p. 7.
- (15) Bibliotheek van de Rijksuniversiteit Gent, Bs. afdeling, *Vliegende*

Bladen, I/C (= Chiens), nr. 227. Ordonnantie van 23 december 1761.

- (16) *Ibid.*
- (17) *Bibliotheek van de Rijksuniversiteit Gent, Chiens, nr. G 14472.*
- (18) *Ibid.*
- (19) *Ville de Gand - Bulletin Communal - Année 1868, Gent, 1868, p. 242-243, 311-314.*
- (20) *Ibid.*, p. 315. Een lijst wordt gepubliceerd afkomstig uit Hubert LEEMANS, *Des Impositions Communales en Belgique*, 2e uitg., Brussel - Luik - Den Haag, 1866, waarin hij op p. 270-277 een hoofdstuk aan de hondentaks wijdt. Hij bespreekt daarin de gemeentetaks en de provinciale taks. Bedragen worden gegeven voor Nijvel en St. Joost-tent-Node in Brabant; Bredene en Galuweit in West-Vlaanderen; Aalst, Erambodegen, Gijzegem en Semmerzake in Oost-Vlaanderen; Bour, Elouges en Gilly in Henegouwen en Philippeville in Namen. De bedragen voor Aalst zijn echter fout. Tevens publiceert hij een declaratiefiche voor Elouges uit 1862.
- (21) *Ibid.*, p. 309.
- (22) *Ibid.*, p. 199-208, 242-244, 293-324.
- (23) *Conseil Communal de Gand. Taxe et règlement sur les chiens. Rapport des Commissions des finances et du contentieux et du Comité de salubrité publique. Projet de résolution.*, Gent, 1880, p. 3: *Lors de la déclaration, et contre paiement de la taxe, le commissaire de police remettrait à l'intéressé pour chaque chien un signe, dont la forme, comme moyen efficace de contrôle pour le paiement de la taxe, serait déterminée annuellement par le Collège des Bourgmestre et Echevins. Ce signe devrait être attaché au collier dont tout chien devrait être porteur.*
- (24) *Ville de Gand - Bulletin Communal - Année 1880, p. 729-748, 770-787.*
- (25) A. DE SCHODT (vgl. noot 2): *A l'instar de plusieurs villes et communautés de la Hollande, la ville de Bruges vient de créer une marque destinée à constater le paiement de la taxe qu'elle perçoit*

sur les chiens.

Jan De Ley deelde het bestaan mee van een Mechelse hondenpenning voor 1881: ovaal (24,5 x 17,7 mm) met uitspringend oog - geel koper - eenzijdig. Jaar / stadswapen / ingestempeld nummer.

Gaat het om een penning waaraan een belasting gekoppeld was?

- (26) Stadsarchief Gent, *Modern Archief E J.*
- (27) *Ibid.*
- (28) *Stad Gent - Gemeentebiad - 1914 - Tweede halfjaar, p. 376-379.*
Stad Gent - Gemeentebiad - 1915 - Tweede halfjaar, p. 276-278.
Stad Gent - Gemeentebiad - 1916 - Tweede halfjaar, p. 208-211.
- (29) *Stad Gent - Gemeentebiad - 1917 - Tweede halfjaar, p. 306-309.*
- (30) *Stad Gent - Gemeentebiad - 1918 - Tweede halfjaar, p. 268-271.*
- (31) *Stad Gent - Gemeentebiad - 1921 - Eerste halfjaar, p. 799-801.*
- (32) *Stad Gent - Gemeentebiad - 1923 - Tweede halfjaar, p. 947-950.*
- (33) *Stad Gent - Gemeentebiad - 1959 - Tweede halfjaar, p. 1228.*
- (34) *Stad Gent - Gemeentebiad - 1962 - Tweede halfjaar, p. 1076.*
- (35) Verzameling Frans Van Bost: 1881, 82, 85, 86, 87, 94, 99, 1905, 12, 13, 14, 16, 17, 23, 24, 25, 27, 30, 31, 32, 33, 34, 35, 36, 37, 38, 39, 40, 41, 42, 43, 44, 45, 46, 48, 49, 50, 52, 53, 56, 58, 59, 61.
 Verzameling Eric Boone: 1883, 84, 90, 91, 92, 93, 95, 96, 97, 98, 1900, 02, 06, 07, 08, 09, 10, 15, 19, 21.
 Verzameling André Desprez: 1901, 03, 04, 11, 26, 28, 54, 55, 57, 60, 62.
 Verzameling Willy Vandeneele: 1929, 47, 51.
 Bibliotheek van de Rijksuniversiteit Gent, *Vliegende Bladen*, 1888 en 1889.
 Verzameling Jeanine Schoone: 1922.
 Verzameling Stefan De Lombaert: 1918.
- (36) Zie noot 2.
- (37) *Staatsblad - 18 juli 1891, p. 2077-2079: franstalige tekst.*
 - 19 juli 1891, p. 2095-2098: nederlansstalige tekst.

- (38) Staatsblad, 26 september 1891, p. 2890.
- (39) Verzameling Jan De Ley, Frans Van Boet en Willy Vandemaale.
- (40) Meegedeeld door Jan De Ley en Willy Vandemaale.
- (41) Bibliotheek van de Rijksuniversiteit Gent, No afdeling, *Vliegende Bladen*, 1/0 (= Chians), 227.
- (42) Staatsblad, 2 en 3 juni 1905, p. 2721-2723.
Staatsblad, 16 juni 1905, p. 2929-2930.
- (43) Staatsblad, 13 november 1908, p. 6391.
- (44) Gegevens meegedeeld door Jan De Ley, Stefan De Lombaert en Willy Vandemaale:

Antoine Fisch begon een graveurszakk in 1853. In 1892 opgevolgd door Joseph Fisch, werd de firma-naam later Joseph Fisch & Cie (1917-1938). Uit de signatuur mag geen juiste datering van de penning afgeleid worden. Lefébure dateert immers een Brusselse hondpenning met de vermelding A. Fisch als geslagen door Joseph Fisch op 25 januari 1917 (documentatiefolder Fibru-Fisch; Ch. Lefébure: noot 3).

Blum is Sigismond Blumenthal. Deze graveur werd in het Duitse Croeszig geboren in 1860. Hij huwde te Sint-Joost-ten-Node met Maria Ludovica Decoster in 1886. Op 1 april 1897 verhuisde hij vanuit Vilvoorde naar de Van Monckhovenstraat 4 te Gent. Zijn bedrijf was echter gevestigd in de Vlaanderenstraat 43 (later 41). Hij overleed te Gent op 14 maart 1919 (Bevolkingsdienst Gent).

Edouard Balsacq (Luttre, 1852-1907) was gemeentesecretaris van Luttre, secretaris van de *Association des Secrétaires Communaux de l'Arrondissement de Charleroi* en president van de Provinciale Raad van Henegouwen. Hij was gehuwd met Marie-Françoise Tilmant (1851 ? - 1909). Balsacq stond aan het hoofd van een belangrijke drukkerij gespecialiseerd in administratieve documenten. Over zijn activiteit als penningmaker is niets bekend (Meegedeeld door Armand Delforge, voorzitter van de *Cercle d'Histoire et d'Archéologie de Pont-à-Celles et environs*).

Joseph Felix Bichhoff (1852-1933) was een Verviersse zadelmaker. Hij was gehuwd met Marie Jeanne Lambert (Verviers, 1855-1947), handelaarster. In hun zaak verkochten ze naast zadels ook reiskoffers en allerlei reisartikelen. Vóór Wereldoorlog I waren ze gevestigd in de Rue de Dixon, 82 (later 58); op 1 augustus 1927 verhuisden ze naar de

- Quai des Récollets, 16, waar ze tot hun overlijden verbleven (Dienst Documentation-Archives van Verviers).
- (45) Verzameling van de in 1913 vigerende Provinciale Belastingverordeningen, p. 8-19.
- (46) Verzameling Willy Vandemaële: 1917, 22, 23, 31-32, 35, 39.
 Verzameling André Despretz: 1925, 33, 34, 37, 38, 40.
 Verzameling Jan De Ley: 1920, 26, 41.
 Verzameling Stefan De Lombaert: 1919, 21, 24.
 Verzameling Gilbert Leyman: 1936.
- (47) Charles LEFEBURE, *Op.Cit.*, p. 123.
- (48) Verzameling Jan De Ley, Gilbert Leyman, Marcel Rocour en Willy Vandemaële.
- (49) Meegedeeld door Jan De Ley.
- (50) Gemeentekrediet van België, *Op.Cit.*, p. 18.
- (51) Koninklijk besluit van 16 maart 1926.
Staatsblad, 19 maart 1926, p. 1338-1340.
 19-20 april 1926, p. 2253.
 21 april 1926, p. 2290.
 8 mei 1926, p. 2574.
- (52) *Rapport van de muntmeester*, 1926, p. 9.
- (53) *Staatsblad*, 1 januari 1927, p. 17.
- (54) *Staatsblad*, 21 januari 1928, p. 176 & 179.
- (55) *Staatsblad*, 15 januari 1941, p. 294.
- (56) Verzameling André Despretz en Willy Vandemaële.
- (57) De Pinte, *Gemeenteverslag*, 14 juni 1980, Arr. 5.
- (58) Verzameling André Despretz, Marcel Rocour en Willy Vandemaële.
- (59) Verzameling André Despretz.
- (60) Verzameling André Despretz en Willy Vandemaële.
- (61) Meegedeeld door Marcel Rocour.

André DESPRETZ