

## “AVE MARIA” – “SALVE BERNARDE”

### De medailles van de Sint-Pieters-en-Paulusabdij van Affligem m.b.t. de legende van de wedergroet van Onze-Lieve-Vrouw aan Sint-Bernardus

Luc VAN EECKHOUDT

**D**E ABDIJ AFFLIGEM LIGT AAN DE UITHOEK VAN BRABANT die paalt aan Oost-Vlaanderen <sup>[1]</sup>. Zij werd in de elfde eeuw gesticht door zeven bekeerde roofridders en opgedragen aan de HH. Petrus en Paulus <sup>[2]</sup>. Het is uit deze beginperiode dat de vrome legende stamt van de wedergroet van Maria aan de Heilige Bernardus van Clairvaux, die daar volgens de bronnen in 1146 door Abt Petrus mocht worden ontvangen <sup>[3]</sup>.

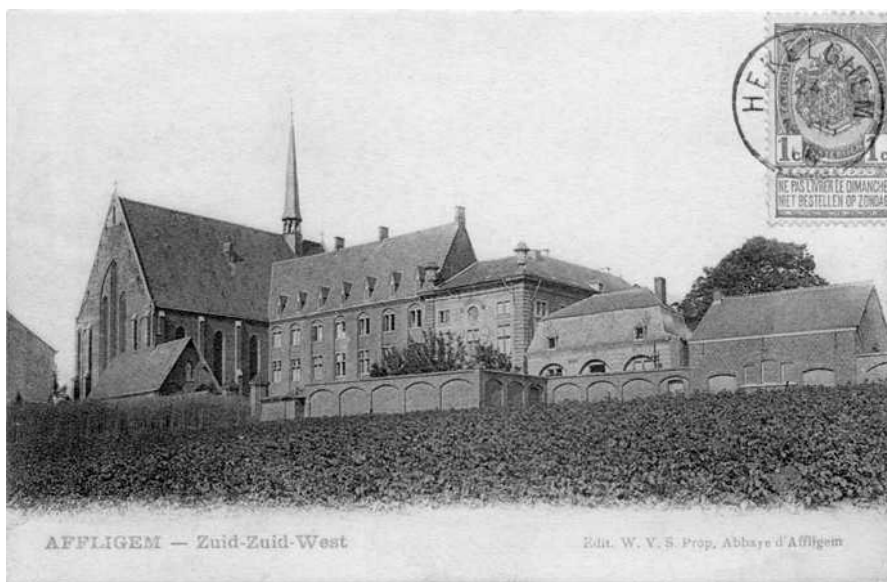


Fig. 1 – De Abdij van Affligem

- [1] *Monasticon belge*, Liège 1964, t. IV, Province de Brabant, vol. 1, p 28-29 : Saint Bernard de Clairvaux. Alphonse WAUTERS, *Histoire des Environs de Bruxelles*, Bruxelles 1971, t. IIb, p. 383 : L'Abbaye d'Afflighem. De abdij werd door A. SANDERUS betiteld als de “*primaria ac nobilissima Brabantiae*” (zie ook fig. 10).
- [2] We vieren het naamfeest van de HH. Petrus en Paulus, “*les saints et glorieux apôtres coryphées*”, op 29 juni.
- [3] W. VERLEYEN, *Negen Eeuwen Affligem, 1083-1983*, Zingem 1983, p. 25. G. WILLEMS, *O.-L.-Vrouw van Affligem, vereerd onder den titel van O.-L.-Vrouw van Vrede*, Brussel 1924, p. 26 : *Salve Bernarde*. Cyprianus COPPENS, *Het Eeuwfeest van Onze-Lieve-Vrouw van Affligem (1146-1946)*, in *Affligemensia*, afl. 3, juli 1946, p. 44.

Het Mariawonder vinden we terug in teksten van de historicus Amerius (Dom Joannes Van der Meeren) van rond 1540 (*Annales abbatum Affligemiensium*), alsook bij andere historici van deze abdij (Phalesius, Cambier en Regaus) [4].

Het oude beeld – een rechtstaande Onze-Lieve-Vrouw met Jezuskindje dat een druif plukt – werd tijdens de Beeldenstorm in 1580 [5] in stukken geslagen. Uit deze brokstukken werden nieuwe beelden gemaakt [6], en uit het steenaafval werden seriebeeldjes gegoten (1608) [7].



Fig. 2 – Fr. PILSEN, gravure met het Wonder van Affligem, 18<sup>de</sup> eeuw



Fig. 3 – Ave Maria – Salve Bernarde. Steendruk K. VAN DE VYVERE-PETIT (Brugge)

[4] Cyprianus COPPENS, *op. cit.* [n. 2], p. 43-44.

[5] Jef SCHEIRS, *Affligem in Brand. Geschiedkundig verhaal*, Dendermonde 1930. Wilfried VERLEYEN, *op. cit.* [n. 2], p. 184.

[6] Gabriel WILLEMS, *op. cit.* [n. 2], p. 45 : “Het was een namaaksel van het oude beeld”, en p.44 over de seriebeeldjes : “... er insgelijks standbeeldekens uit te vormen”.

[7] Luc VAN EECKHOUDT, *De Seriebeeldjes van Onze-Lieve-Vrouw van Affligem*, in *De Brabantse Folkore*, jg. 90, nr. 265, overdruk.

De legende van Affligem is ons als volgt overgeleverd : tijdens zijn verblijf aldaar groette Bernardus van Clairvaux bij het middaggebed het stenen Maria-beeld met “*Ave Maria*”; het beeld keerde zich naar Bernardus en beantwoordde zijn groet met een wedergroet “*Salve Bernarde*”, dit in het bijzijn van de gehele kloostergemeenschap. Het is dit wonder dat op de medailles van Affligem is weergegeven.

De legende van de groet aan Sint-Bernardus wordt trouwens nog elke dag levendig gehouden bij het middaggebed, als alle monniken en gasten rond het Onze-Lieve-Vrouwebeeld zijn samengekomen.

Overigens bewaren we aan Bernardus’ bezoek aan Affligem nog een paar andere belangrijke herinneringen, nl. een deel van zijn staf (thans in de Abdij Dendermonde) en zijn kelk<sup>[7]</sup>.

#### DE MEDAILLES

Op de verschillende medailles komt steeds dezelfde voorstelling voor. Op de A treffen we vier iconografische elementen aan :

- links : de H. Petrus, half of driekwart weergegeven, met sleutel(s)
- rechts : de H. Paulus, half of driekwart weergegeven, met zwaard
- het wapenschild van de abdij Affligem
- randschrift : S.S. AP. PETRUS ET PAULUS PATR. AFFLIGEM

Op de R<sub>v</sub> zien we de volgende gegevens :

- links : staand beeld van Onze-Lieve-Vrouw met Jezuskindje dat een druifje plukt
- rechts : de geknielde H. Bernardus
- randschrift : AVE MARIA / SALVE BERNARDE

Bekijken we deze iconografie even van dichterbij :

- *Heilige Petrus*

De iconografie van Petrus is zeer typisch : hij wordt voorgesteld als een apostel en draagt één of vaak twee sleutels met grote baard. Hij heeft een brede ronde schedel, kort haar, een kaal hoofd en een korte baard. Dit prototype was al in voege in het midden van de vierde eeuw<sup>[9]</sup>. In de vroegste

[8] Wilfried VERLEYEN & Luc VAN ECKHOUDT, *Iconografie van de Sint-Pieters- en Paulus-abdij Affligem*, Nieuwkerken-Waas 1990, p. 52, nr. 133 (staf) en p. 77, nr. 213 (kelk). Fernard CROOY, *Le calice de saint Bernard*, vòòr 1924; een kopie van deze kelk bevindt zich in de KMG te Brussel (Jubelpark).

[9] *Lexikon der Christlichen Ikonographie (LCI)*, t. VIII, kol. 158-161, Herder 1976. J.J.M. TIMMERS, *Christelijke Symboliek en Iconografie*, Bossum 1978, p. 290, nr. 791 : “een rond gezicht met een korte gekrulde baard”.

tijden werd Petrus afgebeeld met één sleutel, nadien met twee en zelfs drie sleutels. Dit verwijst naar de uitspraak van de Heer in Mattheus 16-19 : “Ik zal u de sleutels geven van het Rijk der hemelen; wat gij zult binden op aarde, zal ook in de hemel gebonden zijn, en wat gij zult ontbinden op aarde, zal ook in de hemel ontbonden zijn”.

▪ *Heilige Paulus*

Paulus’ meest kenmerkende symbool is zijn zwaard. Vaak wordt hij ook voorgesteld met een boek of brief. Hij wordt afgebeeld met een lange weelderige baard en een kale schedel <sup>[10]</sup>.

Beide heiligen worden vaak samen afgebeeld en zijn aldus onmiddellijk herkenbaar aan hun baard, ook in de numismatiek. Zo kennen we meerdere medailles uit Rome, waaronder een loden zegel van een pauselijke bul (*à propos* : men diende de parels of puntjes te tellen om te weten of het een echte bul was !).



Fig. 4 – Loden zegel van een pauselijke bul

A<sub>V</sub> Hoofden van Petrus en Paulus met hun typische baard in een parelrand.

Bovenaan: **SPH SPE**

Het geheel omgeven door een parelboord.

R<sub>V</sub> ✠ **BENE** | **DICTUS** | ✠ **PP XII** ✠ <sup>[11]</sup>

40 × 35 mm

<sup>[10]</sup> *LCI, op. cit.* [n. 9], t. VIII, tw. Paulus, kol. 132. J.J.M. TIMMERS, *op. cit.* [n. 8], p. 290, nr. 789.

<sup>[11]</sup> *Pontificia Administración de la Patriarcal Basílica de San Pablo, Los Papas. Veinte siglos de historia*, Foggia 2002, p. 99, n. 195. Benedicto XII (1334-1342).



Fig. 5 – Medaille uit Rome (twee kleuren : goud en zilver), 19<sup>de</sup> eeuw

A<sub>v</sub> Afbeelding van Petrus en Paulus met de Heilige Geest (duif)  
 II B II S. PIETRO E S. PAOLO APOSTOLI II B II ROMA

R<sub>v</sub> Afbeelding van Paus Leo XIII  
 • LEONE XIII PONTIFICE MASSIMO • ROMA

Ø 25 mm, met draaigoogje 31 mm



Fig. 6 – Langwerpige 3-oogjes-medaille van een paternoster (Rome, ca. 1900)

A<sub>v</sub> Petrus en Paulus in medaillon

R<sub>v</sub> Onze-Lieve-Vrouw op de maansikkel met twee engelen

21 × 8 mm

▪ *wapenschild van de abdij Affligem*

**FELIX CONCORDIA** (gelukkig door eendracht) is de wapenspreuk van de Abdij Affligem. Op het wapen vinden we de attributen van haar patroonheiligen Petrus en Paulus, zijnde de sleutels en het zwaard. De sleutels zijn gekruist (Sint-Andriesskruis) met de baard omhoog, en daarop verticaal het zwaard met de punt naar boven <sup>[12]</sup>; deze attributen zijn in zilverkleur, op een rode achtergrond. In heraldische termen uitgedrukt luidt dit : in een veld van keel twee schuin kruiselings geplaatste sleutels van zilver en een rechtstaand zwaard van hetzelfde metaal met gevest van sabel (= zwart) <sup>[13]</sup>.

[12] Wilfried VERLEYEN & Luc VAN EECKHOUDT, *op. cit.* [n. 8], afb. 1-7.

[13] *Ibidem*, p. 5.

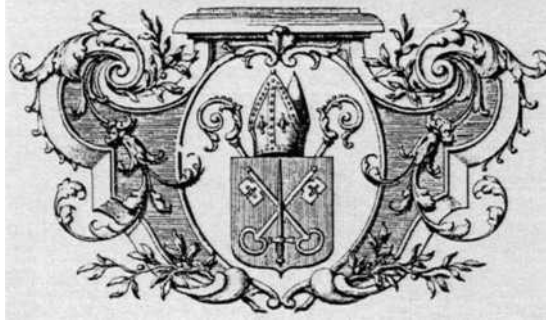


Fig. 7 – Wapenschild van de Abdij Affligem

Op alle medailles is dit wapenschild vereenvoudigd weergegeven. De vorm ervan varieert : op de oudste medailles is het schild gepunt, bij de recentere medailles is het schild gebogen.

- *genadebeeld van Onze-Lieve-Vrouw met Jezuskindje en druiventros*



Fig. 8 – Het O.-L.-V.-genadebeeld van Affligem, Merten van Calster, Mechelen, 1606

Het genadebeeld van Maria toont het Jezuskindje dat de symbolische druif plukt<sup>[14]</sup>. Maria is rechtstaand afgebeeld, zeer voornaam gekleed, en draagt een hoofddoek met daarop een zilveren kroon. In haar rechterhand houdt zij haar scepter en een druiventros waarvan het Jezuskindje, volledig naakt en links gezeten, een druifje plukt. Dit stenen beeld is in 1606 te Mechelen vervaardigd door Merten Van Calster, en is gehouwen uit het grootste brokstuk van het genadebeeld dat in 1580 was stukgeslagen tijdens de Beeldenstorm (een tweede gelijkaardig beeld is tijdens de Franse Revolutie verdwenen). Dit beeld is gepolychromeerd; het wordt nog elk jaar met O.-L.-V.-Hemelvaart (15 augustus) in processie rond de abdij gedragen<sup>[15]</sup>.

[14] W. VERLEYEN, *op. cit.* [n. 2], p. 184. W. VERLEYEN & L. VAN EECKHOUDT, *op. cit.* [n. 8], p. 47.

[15] *Ibidem.*

• *Heilige Bernardus (1091-1153)*

Sint-Bernardus wordt afgebeeld, in wit cisterciënserhabijt, geknield voor Onze-Lieve-Vrouw, al dan niet met zijn staf (abt). Abt Bernardus van Clairvaux was een groot vernieuwer en bezieler van het zedelijk, geestelijk en kerkelijk leven <sup>[16]</sup>. Hij werd reeds in 1174 heilig verklaard. Hij draagt een nimbus of aureool. Hij wordt meestal voorgesteld met zijn abtstaf en zijn regelboek. Op de Bernardus-medailles wordt hij vaak (vb. de medailles van de abdij Bornem) frontaal afgebeeld in buste met staf en boek en in zijn rechterhand een pen.



Fig. 9 – Reeks medailles van de Abdij Bornem (cisterciënzers), met op de keerzijde steeds een buste van Onze-Lieve-Vrouw



De medailles die we terugvonden kunnen we onderbrengen in twee periodes, nl. die van de 19<sup>de</sup> en die van de 20<sup>ste</sup> eeuw.

**A. DE MEDAILLES UIT DE NEGENTIENDE EEUW**



**A-1 Langwerpige medaille met oogje, in rood koper**

<sup>[16]</sup> J.J.M. TIMMERS, *op. cit.* [n. 9], p. 241, nr. 679: tw. Bernardus van Clairvaux. Louis REAU, *Iconographie de l'Art Chrétien*, Paris 1958, t. III, p. 207-217.

- A<sub>v</sub> Het wapen van de abdij Affligem staat voor de apostelen die driekwart zijn weergegeven. Petrus draagt één sleutel, Paulus draagt een boek en een zwaard.

**S.S.AP. PETRUS ET PAULUS PATR · AFFLIGEM**

Onderaan de initialen **S·B** (medaillefabriek STIERNON te Brussel)

- R<sub>v</sub> Geknielde Bernardus met omhoog geheven handen, vóór Maria met Jezuskind. Het Kindje draagt een hoge kroon en plukt een druifje uit de tros die Zijn Moeder hem aanreikt.

**AVE MARIA · SALVE BERNARDE** en onderaan **AFFLIGEM**

17 × 26 mm (met oogje)



- A·2 Zoals A·1, maar de uitbeeldingen zijn grover weergegeven : de opening van het oog van de sleutel is dikker.

17 × 25 mm (met oogje)



- A·3 Langwerpige medaille met oogje, in rood koper

- A<sub>v</sub> Petrus draagt twee sleutels. Het wapenschild van de abdij staat onder de apostelen (half weergegeven).

**S.S.AP. PETRUS ET PAULUS PATR · AFFLIGEM**

- R<sub>v</sub> Geknielde Bernardus met gevouwen handen (in gebed) vóór Maria met Jezuskindje, zoals hiervoor. Zowel Maria als het Jezuskindje zijn gekroond.

**AVE MARIA · SALVE BERNARDE** en onderaan de initialen **S·B** (medaillefabriek STIERNON te Brussel)

17 × 25 mm (met oogje)





A-4 Zoals A-3, maar de uitbeeldingen zijn grover weergegeven : de linkerhand van Petrus is dikker.

17 × 25 mm (met oogje)

A-2 en A-4 zijn de oudste medailles.

#### B. DE MEDAILLES UIT DE TWINTIGSTE EEUW

Deze medailles zijn rond i.p.v. langwerpig en niet in rood koper



B-1 Ronde medaille met oogje, aluminium (deels mat, deels glanzend)

A- Boven de hoofden van beide apostelen, in buste weergegeven, **PAX**  
 Het wapenschild van de abdij staat onderaan afgebeeld, voor de apostelen en tussen de sleutels van Petrus en het zwaard van Paulus.  
 Glanzende achtergrond.  
**S.S. AP. PETRUS ET PAULUS PATR. AFFLIGEM**, omgeven door een paelrand.

R- Geknielde Bernardus (in kovel) met staf in rechterhand, vóór Maria met Jezuskindje. Noch Maria, noch het Jezuskindje zijn gekroond.  
**AVE MARIA / SALVE BERNARDE**, omgeven door een paelboord.  
 Onderaan langs de rand **AFFLIGEM**

Ø 19 mm, met draaogogje 22 mm



## B-2 Ronde medaille met oogje in wit metaal

A<sub>v</sub> Zoals B-1R<sub>v</sub> *Idem*, maar zonder parelboord

Ø 18 mm, met draaigoogje 22 mm

Andere medailles zijn ons niet bekend. Ook konden we de medaillefabriek **S-B** (STIERNON uit Brussel) niet verder identificeren. Wat eveneens opvalt is dat de medailles uit de 19<sup>de</sup> eeuw niet voorkomen in het basiswerk van J.L. Guioth <sup>[17]</sup>. Deze auteur vermeldt nochtans een hele reeks medailles.

De recente medailles zijn nog te verkrijgen in Affligem. Jammer genoeg konden we in het archief van de abdij slechts fragmentarisch bestellingen terugvinden, zonder bepaling van het aantal, maar soms wel van het jaartal en de fabriek, zo o.m. bij de firma Stiernon te Brussel. Deze archieven vermelden ook bestellingen van (andere ?) medailles te Lyon, Parijs, München en Stuttgart, en dit tussen 1898 en 1904 <sup>[18]</sup>.

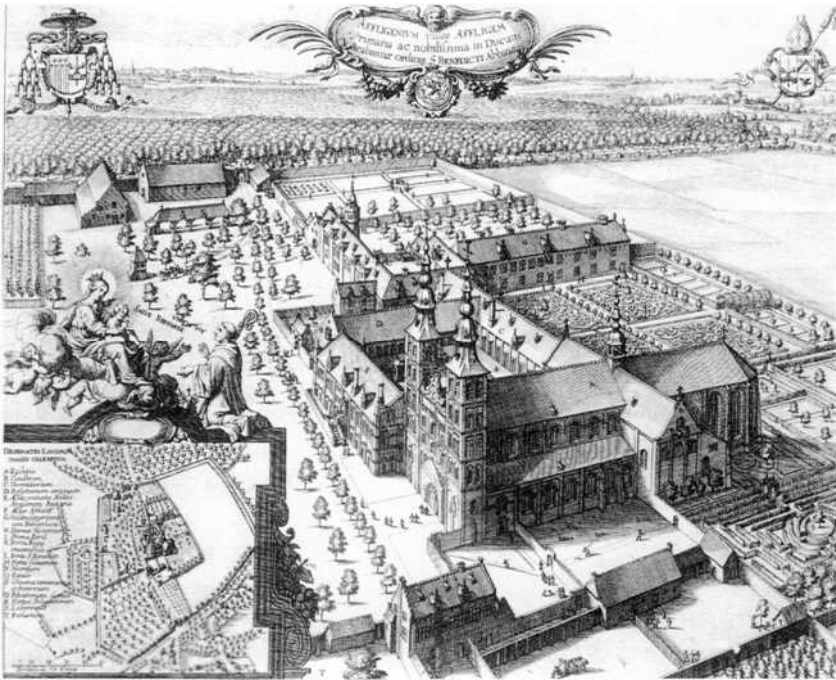


Fig. 10 – L. Vorstermans, *Gravure van de Abdij Affligem*  
 Uit A. SANDERUS, *Chorographia Sacra Brabantiae*, t. 1, Brussel 1685

[17] J.L. GUIOTH, *Histoire Numismatique de la Belgique*, Hasselt 1851, t. 1, pl. XXIII e.a. (1846).

[18] Met dank aan Dom Wilfried VERLEYEN OSB, archivaris van de Abdij Affligem.