

MIJMERINGEN BIJ EEN *PENNING BRUSSELS*

Willy GEETS

HET IS DE DROOM VAN IEDERE RECHTGEAARDE NUMISMAAT OOIT EENS een stuk te vinden dat nog niet eerder gekend was, of althans in de numismatische literatuur werd beschreven. In 2009 viel dit geluk mij te beurt, doordat ik in het bezit kwam van de volgende munt (*schaal 200%*):



Fig. 1

Het betreft een zilverstuk met een massa van 0,89 g en een diameter van 18 mm. Van bij een eerste oogopslag valt de onverzorgde afwerking op, met legendes die voor een deel bestaan uit verminkte letters. Het was dus onmiddellijk duidelijk dat de juiste determinatie van het stuk een hele klus zou worden. Wel laat de algemene factuur toe het stuk te identificeren als een zilveren *denarius*, ook wel – in correcter maar mogelijk tot verwarring leidend Nederlands – ‘penning’ genoemd. Dit munttype had aanvankelijk, bij zijn invoering door Karel de Grote in 793/4, een massa van *ca.* 1,70 g (1/240 van een pond), en bleef – niettegenstaande een geleidelijke waardevermindering in de loop der tijden – gedurende meerdere eeuwen dé standaardmunt in (ruim) West-Europa.

Juist omwille van zijn verbasterde legendes en zijn relatief lage massa, moet ons stuk worden gedateerd in de 10^{de} of 11^{de} eeuw. Het is immers zo, dat met de toenemende feodalisering in de gebieden die deel uitmaakten van het aanvankelijk centraal bestuurde Karolingische rijk, het muntrecht – een regaal recht bij uitstek – overging van de vorst op lokale wereldlijke en geestelijke muntheren, die het al dan niet wederrechtelijk uitoefenden, en er in ieder geval niet voor terugdeinsden om de massa en het gehalte van hun munten naar goeddunken aan te passen (*lees*: te verminderen). Deze lokale heersers waren aanvankelijk nog te beschroomd om hun eigen munttypes te creëren, en imiteerden dus eerst die van hun leenheren of van de meest toonaangevende ateliers uit hun omgeving. Maar gaandeweg degenerereerden de legendes t.o.v. de geïmiteerde prototypes, ook al omdat de stempelsnijders soms ongeletterd waren, en er geen exemplaren meer voorhanden waren van de oorspronkelijke munttypes. Algemeen geldt dan ook dat, hoe meer de legendes verbasterd zijn, hoe later in de tijd de uitgifte-datum van de betrokken stukken moet worden gesitueerd.

Hoewel de vondstomstandigheden van ons stuk niet gekend zijn, mag redelijkerwijze toch worden aangenomen dat het in onze streken werd gevonden *c.q.* geslagen. De uitdrukking ‘onze streken’ kwam, in de betrokken periode (10^{de}-11^{de} eeuw), staatkundig overeen met Neder-Lotharingen, dat samen met Opper-Lotharingen het hertogdom Lotharingen vormde (*zie de kaart in bijlage*). Deze naam verwijst naar de oudste kleinzoon van Karel de Grote, Lotharius, die in 843, bij het verdrag van Verdun, het Middenrijk (of Midden-Francië) kreeg toegewezen. Dit Middenrijk strekte zich aanvankelijk uit van Friesland in het noorden, tot Midden-Italië in het zuiden, maar verbrokkelde al snel doordat het, conform de Salische wet, een aantal keer moest worden verdeeld onder de erfgenamen van de overleden vorsten. Op die manier ontstond dus het hertogdom Lotharingen, dat een tijdje de speelbal was tussen West- en Oost-Francië, maar in 880 werd ingelijfd bij dit laatste, dat uitgroeide tot het Heilig Roomse Rijk der Duitse Natie. De Rooms-Duitse keizer werd dus de opperste leenheer van onze streken, waar hij een leenman van zijn keuze kon aanstellen.

Dit verklaart meteen ook waarom de muntstukken van Neder-Lotharingen zijn opgenomen in de publicatie van H. DANNENBERG met als titel *Die deutschen Münzen der sächsischen und fränkischen Kaiserzeit*; het betreft een monumentaal werk – meer dan duizend blz. – in vier delen, gepubliceerd in Berlijn in de periode 1876-1905. De munten die erin worden beschreven, worden geïdentificeerd aan de hand van [de afkorting Dbg. en] een volgnummer; als er van een bepaald stuk meerdere varianten bestonden, dan kende deze auteur aan de eerste variëteit een bijkomende letter a toe, aan de tweede een b, enz., terwijl de ‘basisversie’ geen letter kreeg maar alleen een nummer (voor de eenvoud gebruiken we in dit artikel het + -teken om het ‘basistype’ en alle varianten samen aan te duiden). Maar de keuze van het ‘basistype’ resp. de volgorde waarin de letters aan de varianten werden toegekend, lijkt soms arbitrair, en hoofdzakelijk ingegeven door het tijdstip waarop die werden gevonden en beschreven, eerder dan door het tijdstip waarop ze werden geslagen. Anders gezegd, is het dus goed mogelijk dat bijvoorbeeld een ‘variëteit’ met letter b werd geslagen vóór die met letter a, en misschien zelfs vóór het ‘basistype’ zonder letter.

Hoewel de eerste boeken met fotografische reproducties reeds dateren van rond het midden van de 19^{de} eeuw, hield Dannenberg het (nog) bij handgegraveerde illustraties. Deze keuze was zeker niet onlogisch, want de behandelde munten zijn maar zelden ‘fotogeniek’, en dergelijke gravures laten toe om bepaalde details beter te doen uitkomen dan op een foto. Het nadeel is natuurlijk dat we geen zekerheid hebben over de getrouwheid waarmee deze illustraties zijn gemaakt ^[1]. Bovendien zijn niet alle stukken ook daadwerkelijk afgebeeld.

^[1] Aangezien munten uit die periode soms zwak zijn geslagen en daarenboven vaak ook lang hebben gecirculeerd, kunnen details ontbreken op de stukken die Dannenberg heeft gebruikt voor zijn gravures, terwijl die details in werkelijkheid toch op de munten hebben gestaan of hadden moeten staan; sommige gravures zijn dan ook onvolledig. Daarnaast is het ook zo, dat meerdere van zijn afbeeldingen ondersteboven staan, hetgeen misschien te wijten is aan het retrograad karakter van heel wat opschriften (*zie verder*).

Vanzelfsprekend zijn er, sinds de publicatie, verschillende stukken opgedoken die niet door Dannenberg waren beschreven; ook zijn meerdere van zijn toewijzingen aan muntheren of -ateliers ondertussen in vraag gesteld of ronduit verkeerd gebleken.

Ondanks zijn gebreken is het *magnum opus* van Dannenberg toch nog altijd de 'bijbel' voor deze munten, wat mede is toe te schrijven aan het feit dat in pakweg de afgelopen eeuw, het numismatisch onderzoek zich vooral heeft toegelegd op antieke munten, en veel minder op middeleeuwse stukken. Overigens is het ook zo, dat er uit de 10^{de} en 11^{de} eeuw zeer weinig archiefstukken zijn bewaard gebleven, en al helemaal geen muntordonnanties noch -rekeningen. Bij het zoeken naar informatie zullen we dan ook onze munt, en ermee vergelijkbare stukken, zoveel mogelijk 'zélf aan het woord moeten laten'.

Onderstaande figuur 2 ^[2] reproduceert de legendes en symbolen op onze munt (op schaal 200%); hiaten in het omschrift langs de rand wijzen erop dat de letters daar, omwille van slijtage en/of een slechte slag, niet leesbaar zijn; letters in stippellijn geven aan dat onze lezing ervan niet zeker is, maar in principe wel plausibel (ook na vergelijking met gelijkaardige stukken; zie verder).

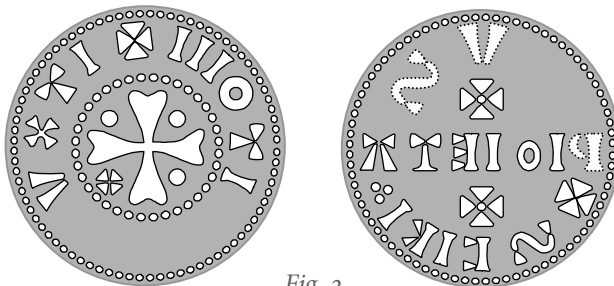


Fig. 2

Merk eerst op dat we op de *voorzijde* ^[3] de verticale as (die logischerwijze samenvalt met één van de armen van het gevoet kruis) – zoals gebruikelijk – vastleggen door het kruisje in het omschrift, dat doorgaans het begin van de legende aangeeft, te situeren op of zo dicht mogelijk bij 12 uur. Op basis hiervan kan de stempelstand van het stuk dan worden bepaald op ↑↘.

Het omschrift luidt, lezend in wijzerzin, ✠ IIIOTI[]V*TI. Op het prototype waarvan onze munt is geïmiteerd, zou dit omschrift de (oorspronkelijke) muntheer identificeren, maar de legende op onze munt lijkt te fel verbasterd om dit nog toe te laten (zie verder).

^[2] Met dank aan Jan Moens voor het maken van deze figuur en van figuur 3.

^[3] De keuze van wat de voorzijde en wat de keerzijde is, is bij munten uit deze periode – bij gebrek aan ordonnanties – eigenlijk arbitrair. Sommige – maar niet alle – numismatische auteurs nemen als voorzijde die waarop de identificatie van de uitgevende autoriteit (eventueel in verbasterde vorm) staat; wij volgen deze conventie. Dannenberg verzekert niet altijd coherentie tussen zijn beschrijvingen en zijn afbeeldingen (zie verder).

Ook de elementen binnen de parelcirkel rond het centraal veld, nl. een kort gevoet kruis met in het 1^{ste}, 2^{de} en 4^{de} kwartier ^[4] een bolletje, en in het 3^{de} een kruisje, zijn te weinig specifiek om een eenduidige identificatie toe te laten: dergelijke symbolen komen immers voor op heel wat types *denarii*.

Op de *keerzijde* staat, centraal in het veld en horizontaal geplaatst, het woord **⚡TETIOPI**. Omgezet in een moderner lettertype, en rekening houdend met het feit dat op onze munt de schuine verbindingsbalk in de **N** ontbreekt (**II** i.p.v. **N** of **II**), en met de (toen courante) ligatuur tussen de **E** en de **N** of **II**, wordt dit **ATETIOM**. Dit is een verbastering van **ATETIOM**, hetgeen – achterwaarts, vandaar de pijl die we onder het woord hebben geplaatst om de juiste leesrichting aan te geven – kan/moet worden gelezen als **MONETA**. Teruglopend of retrograad schrift in de legendes was toen schering en inslag, en was het gevolg van het feit dat de graveurs de stempel sneden met een bestaande munt voor ogen, daarbij geen aandacht bestedend aan het feit dat de legendes op de geslagen munt dan in spiegelbeeld kwamen te staan.

Het omschrift bovenaan is niet goed leesbaar; met enige verbeelding herkennen we de letter **V** (in een moderner lettertype: **U** of **V**) en een **Σ**, d.w.z. een liggende en gespiegelde **S**. Ook dergelijke liggende vormen, al dan niet gespiegeld (**Σ** en **Σ**), kwamen in die tijd vaak voor.

Het omschrift onderaan, gelezen in tegenwijzerzin, gaat als volgt: **⚡IKIΣ**; rekening houdend met het ontbreken van het middelste dwarsstreepje in de gespiegelde **E** (**I** i.p.v. **E**) wordt dit, in een moderner lettertype, **IKIE** en een liggende en gespiegelde **S**, met links ervan drie kogels of punten in driehoeksvorm. Dit kan/moet retrograad worden gelezen als **SEIKI**, wat een verbastering zou kunnen zijn van **SELLE**.

Wanneer we beide omschriften combineren, bekomen we, rekening houdend met de verbastering, []U[]**SSELLE**, en het ligt dan ook voor de hand onze munt te bestempelen als een ‘*penning Brussels*’.

Het reeds vermelde naslagwerk van Dannenberg behandelt, in de paragrafen over Brussel, onder de referenties Dbg. 142, 142a en 142b (pag. 100-102) en 142c (aanvulling op pag. 559-560), een aantal munten waarvan de woordelijke beschrijvingen in de richting gaan van ons stuk ^[5]. Spijtig genoeg zijn die soms te weinig specifiek om uitsluitsel te geven: zo vermeldt Dannenberg bijvoorbeeld wel dat er in één van de kwartieren van het gevoet kruis op de voorzijde

^[4] De nummering van de kwartieren hangt vanzelfsprekend af van de keuze van de verticale as, die – indien het kruisje, dat het begin van de legende aangeeft, ergens halfweg tussen de beide armen van het gevoet kruis ligt – minder evident is dan bij de onze.

^[5] Dannenberg beschrijft voor Brussel onder nr. 141 ook nog een volledig ander type, met op de keerzijde de letters van de muntplaats in een kruisvorm (horizontaal en in moderne letters **BRUOC**, en verticaal **SELLA**). Er wordt algemeen aangenomen dat dit type – niet-tegenstaande zijn lager volgnummer – werd geslagen nà dat met nummer 142.

van de munten 142a en 142b een kruisje staat, en in de andere drie telkens een bolletje (op de twee andere stukken komen alleen maar bolletjes voor), maar het kwartier in kwestie wordt niet gepreciseerd ^[6]. Dit ware op zich geen probleem, mochten alle stukken ook zijn afgebeeld, maar dit is enkel het geval voor Dbg. 142, 142b en 142c. Daaruit blijkt dat het kruisje op ons stuk en op Dbg. 142b in het 3^{de} kwartier staat, en ook – en dit is een ander in het oog springend kenmerk – dat op beide munten het (verbasterd) woord **MONETA** retrograad is gegraveerd ^[7]; maar toch zijn er bij nader onderzoek te grote verschillen in de legendes om ons stuk te aanzien als een Dgb. 142b of een nauw erbij aansluitende variante.

Voor een afbeelding van Dbg. 142a verwijst Dannenberg naar de veilingcatalogus uit 1867 van de privé-verzameling van Ole Devegge ^[8], gewezen curator († 1847) van de *Kongelige Mønt- og Medallesamling* van Denemarken. In deel II wordt dit stuk besproken onder nr. 1510 en ook afgebeeld aan de hand van een – overigens eerder vage – tekening op ware grootte (Ø 18 mm). Omdat deze publicatie voor de meeste numismaten uit onze streken moeilijk consulteerbaar is, reproduceren we deze tekening hieronder zo getrouw mogelijk op schaal 200%.

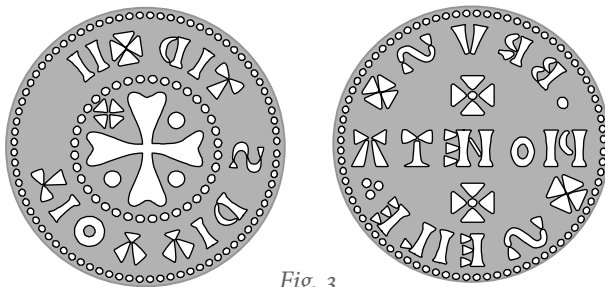


Fig. 3

Ervan uitgaande dat de tekening van Devegge's stuk een getrouwe weergave zou moeten zijn van de munt uit zijn verzameling, staat op de voorzijde, beginnend bij het kruisje en in wijzerzin **✠DIT[]2 DIVVOIT[]II**. In een moderner lettertype wordt dit **DIT[]2DIVVOIT[]II**, wat Devegge, rekening houdend met

^[6] Dannenberg vermeldt evenmin systematisch de massa van de beschreven munten. Zo wordt van de vier stukken in kwestie, enkel de massa opgegeven van de Dbg. 142b: deze bedraagt 0,95 g, wat goed aansluit bij die van onze munt (0,89 g).

^[7] Merk op dat op Dannenberg's gravure deze zijde van het stuk Dbg. 142b ondersteboven staat. Overigens springt Dannenberg ook nog op een andere manier slordig om met de gravures van de stukken Dbg. 142+ : in zijn woordelijke beschrijving duidt hij de zijde met het (verbasterd) woord **MONETA** aan als zijnde de keerzijde (*Rückseite*), maar op de platen staat deze zijde links, terwijl deze plaats *normaliter* is voorbehouden aan de voorzijde.

^[8] O. DEVEGGE, *Mønt- og Medalje-Samling II. indeholdende Mønterne af den senere Middelalder og Skandinaviens Mønter fra den Nyere Tyd*, København 1867; cfr. de mededeling dd° 11/1/2012 van Helle W. Horsnæs, *Curator of Ancient Coins, Royal Collection of Coins and Medals, Denmark*, aan de auteur.

het retrograad karakter, las als II[]LIOVVIDS[]TID, maar wat wij toch eerder lezen als II[]TIOVVIDS[]TID, terwijl Dannenberg het bij II[]TIOVVDS[]TID houdt. Anders gezegd, blijkt noch de woordelijke beschrijving van Devegge, noch die van Dannenberg, helemaal overeen te stemmen met de afbeelding (dus met de realiteit?). Of we hierin een verbasterde vorm mogen zien van de naam Ludovicus, komt overigens verder aan bod. Omdat aanvankelijk enkel de Rooms-Duitse keizer het muntrecht had, komt op heel wat *denarii* ook de afkorting **IMP**(erator) voor; op Dbg. 142+ is dit niet het geval, of althans niet (meer) in een herkenbare vorm.

Merk op dat het kruisje bij deze Dbg. 142a in het 1^{ste} kwartier van het gevoet kruis staat, dus duidelijk anders dan op onze munt.

Op de keerzijde herkennen we probleemloos het centraal en horizontaal geplaatste woord **BRUS** voor **MONETA**. Bovenaan zijn de letters **BRUS** (voor **BRUS**) heel wat duidelijker leesbaar dan op onze munt. Onderaan staat er **SEILE**, of in een moderner lettertype **SEILE**, en een liggende en gespiegelde **S**, met links ervan drie kogels of punten in driehoeksvorm, dit alles retrograad. Dit kan/moet worden gelezen als **SEILE**, wat een verbastering zou kunnen zijn van **SELLE**. De combinatie van de twee omschriften geeft ons dus **BRUSSELLE**, hetgeen onze lezing op ons stuk bevestigt.

In ieder geval blijkt onze *denarius* dus ook geen Dbg. 142a, of een nauw erbij aansluitende variante, te zijn, zodat we hem zouden kunnen bestempelen als een nieuwe variante Dbg. '142d' (we herhalen dat deze letter niets zegt over de volgorde waarin de stukken Dbg. 142+ effectief zijn geslagen).

Voor de volledigheid hernemen we in tabel 1 de meest markante kenmerken van de besproken munten Dbg. 142+. Verschillen in de legendes langs de rand worden, voor de eenvoud, niet vermeld, hoewel die dus wel degelijk significant zijn om de varianten te onderscheiden.

Type 142+	A _V : Positie van het kruisje (indien aanwezig) rond het gevoet kruis	R _V : Leesrichting van het (verbasterd) woord MONETA
142	—	gewoon
142a	1 ^{ste} kwartier	retrograad
142b	3 ^{de} kwartier	retrograad
142c	—	gewoon
'142d'	3 ^{de} kwartier	retrograad

Tabel 1



De aandachtige lezer zal hebben begrepen dat het voor het ontcijferen van de doorgaans moeilijk leesbare legendes, soms helpt om een munt te confronteren met gelijkaardige stukken waarop de legendes minder verbasterd en/of versleten zijn. Vandaar dat wij op zoek zijn gegaan naar bijkomende stukken in verzamelingen, of beschreven (en liefst afgebeeld) in publicaties zoals veilingcatalogi of studies van muntschatten.

Onze eerste halte in deze zoektocht was het Penningkabinet van de Koninklijke Bibliotheek te Brussel, dat inderdaad vier gelijkaardige *denarii* bezit ^[9] : een kwalitatief goede Dbg. 142 (1,13 g) – een gebrekkig geslagen stuk dat vermoedelijk een Dbg. 142 is (0,93 g) – een kwalitatief goede Dbg. 142a, die echter verkeerd is geïdentificeerd als een Dbg. 142b (1,17 g) – een gebrekkig geslagen Dbg. 142b (zij het met een iets afwijkende keerzijde; massa: 0,93 g). Maar geen enkel van deze stukken stemt exact overeen met onze *denarius*, die dus ontbreekt in de nationale verzameling. De kwalitatief goede eerste en derde *denarius* worden hierna afgebeeld ^[10]; beide hebben een diameter van 18 mm.



Fig. 4 – Dbg. 142 (schaal 200%)



Fig. 5 – Dbg. 142a (schaal 200%)

Voor wat recente veilingen betreft, hebben we weet van slechts één enkel stuk dat op 18/VI/2005 werd aangeboden in de veiling 84 van *Jean Elsen & ses Fils* ^[11]

^[9] Penningkabinet, *médailleur* nr. 60. De vermelde massa's zijn het resultaat van onze wegen, en wijken licht af van de waarden die het Penningkabinet zelf opgeeft.

^[10] De foto's werden genomen door de auteur met de toestemming van het Penningkabinet, waarvoor dank.

^[11] O. Elsen, mededeling dd° 17/1/2012 aan de auteur.

(lot 1179). Het ging om een Dbg. 142, toegeschreven aan Lambrecht I, graaf van Leuven (*zie verder*), aangegeven als ‘zeldzaam’, met een massa van 0,81 g en een diameter van 18 mm. De munt, van lage kwaliteit, droeg **II O I E T X**, *i.e.*, in een modern lettertype en rekening houdend met de N/E-ligatuur, **II ONETA**, in het veld, en was dus van een ander type dan onze munt.

Wat de geregistreerde muntvondsten op Belgisch grondgebied betreft, bevatte volgens A. Haeck ^[12] geen enkele ervan een Brusselse *denarius* Dbg. 142+. Daarentegen kwamen er, volgens dezelfde auteur ^[13], Brusselse *denarii* voor in een (verbijsterend) groot aantal N.O.-Europese muntvondsten (vooral Scandinavië, en in mindere mate Denemarken en het Balticum): hij inventariseerde in het totaal, gespreid over 54 vondsten, 118 hele + 3 gebroken exemplaren, geïdentificeerd als Dgb. 142 of 142b (maar dus geen 142a noch 142c) ^[14].

Uit dit werk blijkt dat de vondst met de vroegste sluitdatum waarin Dbg. 142 en/of 142b voorkomen, Glemminge 1911 (Zweden) *zou* zijn: de jongste munten uit deze vondst zijn Duitse stukken geslagen tussen 996 en 1002. De volledige vondst werd wetenschappelijk onderzocht, en *zou* volgens de betrokken numismate, B. Malmer, één exemplaar bevatten van een variëteit van Dbg. 142 ^[15]. De legende in het veld zou **S O I O I I I A** luiden in teruglopend schrift (merk op dat de kwaliteit van de afbeelding niet toelaat dit te bevestigen of te ontkennen, maar we mogen aannemen dat deze auteur die het stuk toch zelf in handen heeft gehad, de legende juist heeft getranscribeerd). Als dat inderdaad het geval is, dan betreft het echter geen Dgb. 142+, maar ongetwijfeld een Dbg. 1936 ^[16]. Deze laatste *denarius* is – ondanks zijn hoger volgnummer – ouder dan Dbg. 142+ en wordt verder in dit artikel besproken. Op basis van deze vaststelling komt in ieder geval Glemminge 1911 niet meer in aanmerking als oudste vondst, en wordt dit Ösarve 1897 (Zweden), begraven vóór 1002, met daarin twee exemplaren van Dbg. 142 en/of 142b.

Uit het geciteerde werk van Haeck blijkt anderzijds ook dat er Dbg. 142 en/of 142b voorkomen in muntvondsten met sluitdatum tot na 1100. Dit type *denarius* is dus in N.(O.)-Europa minstens honderd jaar in omloop gebleven, en men kan

[12] A. HAECK, *Middeleeuwse muntschatten gevonden in België (750-1433)*, Cercle d'Études Numismatiques, Travaux 13, Brussel 1996 + Aanvulling, Travaux 15, Brussel 2010.

[13] A. HAECK, *Middeleeuwse munten van de vroegere Belgische vorstendommen en heerlijkheden in vondsten (751-1433)*, Dilbeek 2012, p. 59-60.

[14] Daarnaast vermeldt deze auteur ook nog meerdere vondsten die echter onvoldoende in detail zijn beschreven om uit te maken over welke type(s) *denarius* het juist gaat, maar waaruit wel kan worden afgeleid dat 14 van de erin gevonden stukken, gespreid over 8 vondsten, in Brussel werden geslagen.

[15] B. MALMER *et al.*, *Corpus nummorum saeculorum IX-XI qui in Suecia reperti sunt*, vol. 3, deel 1, Stockholm 1985, p. 93 e.v. De munt, opgenomen onder de hoofding Neder-Lotharingen, draagt het nr. 36 en wordt afgebeeld op plaat 10. Ze heeft een massa van 0,80 g en een diameter van 19 mm.

[16] Malmer vermeldt overigens expliciet 17 exemplaren van Dbg. 1936 in deze vondst.

daaraan in rede ook de conclusie koppelen, dat het – als *type immobilisé* – over een lange periode moet zijn aangemunt, wat trouwens wordt bevestigd door de verschillende varianten die ervan gekend zijn. Een chronologie toekennen aan deze varianten, uitsluitend op basis van stijlkenmerken, heeft evenwel een hoog speculatief gehalte. Men zou hoogstens kunnen stellen dat het stuk Dbg. 142a, vanwege de nog grotere degeneratie van de legendes t.o.v. de andere, vermoedelijk het laatst werd geslagen vooraleer dan een volledig nieuw munttype werd gekozen. Mogelijk is dit stuk maar korte tijd, of in ieder geval in een beperkte oplage, aangemunt, want het valt toch op dat de literatuur over muntvondsten nergens een Dbg. 142a vermeldt. Ook in de catalogus *Duizend jaar muntslag te Brussel 965-1965* ^[17] wordt nergens verwezen naar een Dbg. 142a. Misschien is dit mede toe te schrijven aan het feit dat deze variëte niet is afgebeeld in Dannenberg's werk en – zoals gezegd – enkel wordt weergegeven in de moeilijk toegankelijke catalogus van Devegge (*cfr. supra*).

Merken we nog op dat, hoewel Dbg. 142+ als Duitse stukken mogen worden bestempeld, uit de reeds geciteerde inventaris van A. Haeck blijkt dat een dergelijk stuk voorkomt in slechts één enkele muntvondst in Duitse bodem, en wel deze uit 1899 op het eiland Usedom in de Oostzee, op de huidige Duits-Poolse grens. De Brusselse *denarius* heeft zich blijkbaar niet gemengd in de muntcirculatie ten oosten van de Rijn, hetgeen er op wijst dat de *denarii* van dit type die in N.(O.)-Europa zijn gevonden, daar moeten zijn terecht gekomen zonder te hebben geïnterageerd met de Duitse muntcirculatie ^[18].



Er resten ons nu nog twee vragen te beantwoorden: 1) wat was, gelet op de vroeg-feodale context waarin de Dbg. 142+ zijn geslagen, het prototype dat is geïmiteerd, en 2) wie was de vermoedelijke muntheer van ons stuk? Beide vragen zijn natuurlijk enigszins aan elkaar gekoppeld, omdat er over de plaats waar de munt werd geslagen, nl. Brussel, o.i. geen gerede twijfel kan bestaan.

Er heerst onder numismaten algemene consensus over het feit dat de oudste Brusselse *denarius* deze is met de horizontaal geplaatste en soms verbasterde tekst **S[anct]A COLONIA** in het veld. Het gaat hier om de reeds vermelde *dena-*

[17] J. BAERTEN, M. COLAERT & J. DE MEY, *Duizend jaar muntslag te Brussel 965-1965*, uitgegeven n.a.v. de gelijknamige tentoonstelling in de Koninklijke Bibliotheek, Brussel 1965. Het jaar 965 wordt nu echter door de meeste specialisten als te vroeg aanzien.

[18] Een verklaring voor de forse aanwezigheid van Angelsaksische en Midden-Europese *denarii* in Noord-Europese muntvondsten (*raid or trade?*) is in de literatuur nog niet uitgewerkt en valt volledig buiten het bestek van dit artikel. Illustratief in dit verband is de uiteenzetting van D.M. Metcalf, *The Numismatic Chronicle, The President's Address, Viking-Age Numismatics*, London 1998, p. 345 e.v. getiteld *The currency of German and Anglo-Saxon coins in the Northern Lands*, waarin de auteur op p. 360 schrijft: “*The expression of historical viewpoints so grievously at variance implies that our methodology for the historical interpretation of the Viking-Age hoards is still a zone of intellectual anarchy.*” — en verder: “*There is not a lot of point in debating the smaller details if the broad perspectives remain open to radical dispute.*”

rius Dbg. 1936, die voor het eerst op overtuigende wijze aan Brussel werd toegewezen door J. Baerten^[19], en nadien werd dit bevestigd door H. Frère^[20]. Deze munt werd vermoedelijk geslagen rond 990^[21].

Het hierbij geïmiteerde prototype was een *denarius*, geslagen onder Bruno de Grote, aartsbisschop van Keulen (†/✠ 953 - † 965), die door zijn broer en Duits koning en later keizer Otto I (✠ 936/♣ 962 - † 973) – zoals reeds vermeld, leenheer van Lotharingen – werd aangeduid als hertog-leenman van dit gebied. Het vermelde opschrift zou dan al snel zijn vervangen door **MONETA**^[22] (en verbasterde vormen ervan), waardoor dus het type Dbg. 142+ gecreëerd werd.

Rekening houdend met de verregaande degradatie van de legendes, zouden we onze Dbg. ‘142d’ kunnen plaatsen onder hertog Otto II (✠ 991 - † 1012), leenman van Neder-Lotharingen benoemd door de Duitse keizer Otto III (✠ 983/♣ 996 - † 1002), of onder Lambrecht I met de Baard, graaf van Leuven (✠ 994 - † 1015), die de schoonbroer was van deze hertog Otto II, en, na diens kinderloos overlijden, het gebied opeiste in naam van zijn vrouw^[23]. Onder specialis-

^[19] J. BAERTEN, *op. cit.* [n. 16].

^[20] H. FRÈRE, *La datation du premier denier bruxellois*, *RBN CXIV* (1968), p. 75-80. In dit artikel stelt de auteur dat Dbg. 1936 moet worden toegewezen aan Brussel, naar het einde van de regering van Karel van Frankrijk, hertog van Neder-Lotharingen (✠ 977 - † 991). Deze Dbg. 1936 dateert dus van vóór 990: zie A. HAECK, *op. cit.* [n. 12], p. 56.

Dat precisie in onze literatuur niet altijd hoog in het vaandel werd gevoerd, blijkt uit het feit dat H. Frère de voorzijde van de *denarius* Dbg. 1936 beschrijft als (*vertaald*) “... een gevoet kruis met in elke hoek één kogel”, terwijl de afbeelding Dbg. 1936 op plaat 108 van Dannenberg deze kogels niet vertoont. Aangezien de afbeelding van deze munt door B. Malmer (*op. cit.* [n. 14]) vier kogels toont in de kwartieren van het gevoet kruis, moeten wij ervan uitgaan dat Dannenberg’s tekening waarschijnlijk onvolledig was.

^[21] Het mogelijk bestaan van een muntatelier in Brussel in die periode wordt ondersteund door het artikel van C. PIOT, *Notice sur un trésor de monnaies découvert à Betekom*, *RBN¹ v* (1849), p. 76-86 en pl. II, waarin de auteur stelt dat in een oorkonde van bisschop Liébert van Kamerijk uit 1071, de woorden *duo solidi bruxellensis monetae* verwijzen naar het muntatelier van Brussel. Wij vertalen dit best als ‘twee schelling Brussels geld’, waarbij ‘schelling’ moet worden begrepen als de rekenmunt overeenkomend met 12 *denarii* (wat op p. 13 in *Duizend jaar muntslag te Brussel 965-1965* verkeerdelijk wordt uitgelegd als zijnde ‘stuiver’). Het vermelde bedrag betrof een jaarlijkse cijns, te betalen aan de Sint-Goedelekerk; aangezien cijnsen doorgaans werden uitgedrukt in vertrouwde muntsoorten, d.w.z. types die voldoende lang en in voldoende hoeveelheden in omloop waren, onderbouwt dit citaat uit 1071 dus de stelling dat er al geruime tijd een muntatelier actief was in Brussel, mogelijk daterend van rond het jaar 1000.

^[22] Een dergelijke iconografie kwam niet voor in Duitstalige gebieden, maar was wel typisch voor munten, geslagen in ateliers op het huidig Belgisch en Noord-Frans grondgebied (zij het echter niet in dat van Luik).

^[23] We merken hier al dat de lokale heersers, met de voortschrijdende feodalisering, het door de vorst toegekende leenmanschap als erfelijk begonnen te aanzien (erfstukken die dus ‘in de familie moesten blijven’), en daarnaast ook hoe langer hoe minder schroom hadden om het gezag van de vorst te contesteren.

ten heerst er echter twijfel over het feit of er in Leuven al een muntatelier actief was vóór het jaar 1000^[24], en dit maakt het dus des te minder waarschijnlijk dat deze Lambrecht I de werkelijke muntheer kan zijn geweest van een nog oudere Brusselse munt zoals Dbg. 142^[25].

Tot de voorstanders van de eerste optie (hertog Otto II) behoort J. De Mey^[26] — tot die van de tweede (Lambrecht I met de Baard) behoort G. Albrecht^[27], die zijn toewijzing echter niet argumenteerde, en ook de reeds geciteerde A. Haeck.

Merk op dat eigenlijk ook A. De Witte tot de voorstanders van Otto II kan worden gerekend: deze auteur — die wel degelijk vertrouwd was met het werk van Dannenberg, aangezien hij hem citeert op p. 11, voetnoot 1 — begint zijn inventaris van de munten van de graven van Leuven^[28] met de stukken van het type Dbg. 141+, waarvan we al hebben gepreciseerd (zie voetnoot 5) dat die van een latere datum zijn dan Dbg. 142+. Impliciet betekent dit dus dat hij dit laatste type *niet* aanziet als zijnde geslagen door graaf Lambrecht I met de Baard.

Merk echter op dat noch de naam Otto, noch de naam Lambrecht, zou kunnen degenereren tot hetgeen Dannenberg, Devegge en/of wijzelf menen te kunnen lezen op de voorzijde, op de plaats waar de naam van de muntheer zou moeten staan. Met veel goede wil zou dit kunnen verwijzen naar ene ‘Ludovicus’, maar die moet eerder worden beschouwd als een fictief personage.

Merken we tenslotte nog op dat, vanaf Lambrecht I, de opeenvolgende graven van Leuven probeerden het bestuur over Neder-Lotharingen in handen te krijgen. Het is pas in 1106 dat graaf Godfried I met de Baard formeel de titel van hertog van Neder-Lotharingen, en het daaraan gekoppelde muntrecht, zou verwerven^[29]. Het is moeilijk aan te nemen dat Lambrecht I dit regaal recht reeds een eeuw voordien zou hebben geësurpeerd tijdens het leenmanschap van zijn zwager Otto II, die als hertog-leenman van Neder-Lotharingen de opperste

[24] De eerste *denarii* die met een grotere zekerheid aan Leuven kunnen worden toegewezen werden gevonden in vondsten met een sluitmunt uit het jaar 1080. Over de mogelijkheid van een eventueel vroegere muntslag in Leuven, zie A. HAECK, *op cit.* [n. 12], p. 60, n. 45.

[25] Toch moet er op worden gewezen dat deze Lambrecht I, door zijn huwelijk, vóór het jaar 1000, met Gerberga, dochter van hertog Karel van Lotharingen, in het bezit kwam van het graafschap Ukkel-Brussel, en de voogdij kreeg over het klooster van Nijvel, waarvoor een muntslag vanaf ca. 980 is geattesteerd (zie J. DE MEY in JEGMP 1987, p. 154-155).

[26] J.R. DE MEY, *De munten van de hertogen van Neder-Lotharingen*, JEGMP 1984, p. 29-46.

[27] G. ALBRECHT, *Das Münzwesen im niederlothringischen und friesischen Raum vom 10. bis zum beginnenden 12. Jahrhundert*, Hamburg 1959, Heft 6 uit *Numismatische Studien*, herausgegeben von Walter Havernick.

[28] A. DE WITTE, *Histoire monétaire des comtes de Louvain, ducs de Brabant et marquis du saint Empire romain*, Antwerpen 1894.

[29] Overigens kenden de vorsten dit regaal recht slechts toe wanneer ze onder voldoende militaire of financiële druk stonden, maar er kan aan worden getwijfeld of Lambrecht I daartoe bij machte was.

vertegenwoordiger was van het keizerlijk gezag, en waarmee hij dus in conflict zou komen door een eventuele muntslag in Brussel. Hierbij moet wel worden opgemerkt dat deze Lambrecht I vanaf de dood van Otto II in 1012 in vijandschap leefde met diens opvolger, de door de keizer aangeduide hertog-leenman Godfried van Eename; ze geraakten meermaals slaags, en Lambrecht I sneuvelde in deze strijd te Florennes in 1015.

★

★

★

We zijn dit artikel begonnen met te verwijzen naar het uitkomen van een droom. Het ware natuurlijk nog veel mooier geweest mocht onze tot nu toe onbekende variante ook hebben toegelaten om de discussie i.v.m. de muntheer (Otto II, Lambrecht I, of eventueel een derde?) te beslechten. Dit is echter niet het geval, en wij stranden m.a.w. op een (*moneta*) *non liquet*, zodat de uitgifte Dbg. 142+ haar enigszins enigmatisch karakter behoudt.

BIJLAGE



Kaart van Opper- en Neder-Lotharingen in de 10^{de} en 11^{de} eeuw, uit *Geschiedenis van Brabant – Van het Hertogdom tot heden*, p. 44, Red. R. VAN UYTVEN *et alii*, Zwolle 2004